

BÅDE - I  
HAVNS -  
GADE  
MED  
KANT I



Vision for Bådehavns-gade Syd – 19. maj 2026



Udstilling af visionsarbejdet på Sydhavns Genbrugscenter d. 19- 31 maj 2026.

## BÅDEHAVNSGADE MED KANT

### Bådehavns Gade Syd – Vision for kommende byudvikling

Udarbejdet af Kgs. Enghave Lokaludvalg i samarbejde med Drømmekontoret og Atelier for Byers Rum

#### Indholdsfortegnelse

Introduktion og proces	side 3
Om denne vision og vision	side 4
Dogmer for Bådehavns Gade med kant	side 4-12
Modelfoto	side 13
Bygninger med forskelle	side 14
Mennesker med forskelle	side 15
Højt til himlen i Sydhavnen	side 15
Kultur og idræt	side 16
Grønne og blå områder	side 16
Bygninger med lavt CO2	side 17
Erhverv	side 17

## BÅDEHAVNSGADE MED KANT

### Bådehavnsgade Syd – Vision for kommende byudvikling

Udarbejdet af Kgs. Enghave Lokaludvalg i samarbejde med Drømmekontoret og Atelier for Byers Rum

#### Introduktion og proces

Bådehavnsgade Syd er Sydhavnens møde med Tippet og Kalvebodernes rekreative natur og forskellige lokalområders egenarter. Området er kendetegnet af blandet erhvervsbyggeri, lav industriarkitektur og selvbyggerkultur, genbrugskultur og nybyggeri på Stejlepladsen. Bådehavnsgade Syd området fremstår med enkelte undtagelser nedslidt og åben for ny fortolkninger med også med vigtige bevaringsværdige bygninger og kulturmiljøer. Området rummer i dag flere erhvervsvirksomheder og kunstmiljøer i eksisterende bygninger med vigtige servicefunktioner og fællesskaber der repræsenterer et miljø med markante egenarter, og relevante bud på hvordan en levende by kan opstå med afsæt i forskellige synergier, funktioner og blandede engagementer.

Bådehavnsgade Syd er i en kommende lokalplan udset til at blive et område med højere tæthed, overvejende beboelse og i væsentlig flere etager end det nuværende byggeri. Det er derfor afgørende at skabe en vision for, hvordan en kommende udvikling kan ske med afsæt i alt det der allerede findes, tydeliggøre områdets egenarter og sikre at eksisterende miljøer bevares, videreudvikles og understøttes sammen med at nye naboskaber kan opstå.

Med dette visionsarbejde håber Kgs. Enghave Lokaludvalg at positionere lokalområdet som en markant repræsentant for vigtige københavnske egenarter. Vi ønsker at Bådehavnsgade Syd skal blive så mangfoldig og oplevelsesrig som muligt og være en direkte inspiration til en kommende lokalplan for området.

#### Proces

Til vores arbejde med visionen for området, har vi afholdt et meget velbesøgt borgermøde i Sydhavnens Genbrugscenter, hvor ca. 100 engagerede borgere deltog i forskellige workshops, kom med mange og mangfoldige input og repræsenterede områdets egenarter og diversitet. Området har stor betydning for Sydhavnen i et spænd fra, at der helst ikke skal ændres noget til, at der gerne må komme boligudvikling og flere kulturelle og rekreative funktioner. På borgermødet holdt stadsarkitekt Lars Jensen oplæg om egenart og de arkitekter som Kgs. Enghave Lokaludvalg har engageret til at lave



Fuldt hus til borger- og inspirationsmøde på Sydhavnens Genbrugscenter d. 20. januar 2026

visionsoplægget blev præsenteret og deltog i workshoppene. Tak for lokalområdets store engagement.

Efterfølgende har Kgs. Enghave Lokaludvalg været på byvandring med arkitekturrådgiverne, afholdt en række arbejds møder og diskuteret visionsoplæg fra rådgiverne for at kunne ramme en vision i forhold de mange input fra borgermødet, lokaludvalgets grundige lokale forankring og kendskab til de politiske ønsker for udviklingen i området.

### **Om denne vision**

Visionen er anderledes end, hvad man typisk ser. Det er en vision skabt af idéer fra lokale kræfter, beboere og andre aktører, der med startrede gørelsen for Bådehavns gade aner en konventionel og visionsfattig byudvikling, der kan gøre Bådehavns gade Syd uigenkendelig eller så gentrificeret, at lokale ikke kan flytte hertil. Startrede gørelse er undervejs i dette visionsarbejde annulleret og ikke længere gældende – denne vision har derfor til formål at kvalificere de fremtidige lokalplaner og helhedsplanen ved at skabe egentlige visioner frem for blot at bygge til grænsen. Visionen skal være en medspiller i udviklingen af området. Byudvikling i København er fyldt med dilemmaer hvor stigende priser og forandring af det vi kender, er blevet en normal – denne vision peger på nogle greb, der gør at vi ikke mister området omkring Bådehavns gade Syd, men får mere af det.

### **Vision**

For at skabe en vision for fremtiden i Bådehavns gade Syd området, er det væsentligt at se området i en større kontekst og trække på en bredere inspiration og opmærksomhed fra omkringliggende områder som Fiskerhavnen og Sydhavnstippen samt fra det gamle Sydhavn og den nye Stejlepladsen. Samtidig skal en god vision tage afsæt i nutiden og pege ind i fremtiden på flere niveauer – den bør ud over bygninger og bygningskarakteristika også omhandle en forståelse for traditioner for, hvordan mennesker lever i Sydhavnen i form af fællesskaber, samlivsformer og forskellige boformer, behov for frirum og udfoldelsesmuligheder og for at kunne sætte forskellige præg på lokalområdet.

Vi kalder visionen for **BÅDEHAVNSGADE MED KANT!**

Bådehavns gade med kant kræver at vi sætter barren højt i alt hvad vi gør. For at holde fokus har vi udviklet en række dogmer for områdets fremtid – dogmer der i bydeform sætter fokus på en række vigtige parametre og tematikker. Bådehavns gade med kant kan realiseres gennem at invitere byudviklingen som forandringsenergi, men på særlige præmisser og betingelser.

Vi ved udviklingen kommer – vi skal være med til at svare på hvordan den bliver. At skabe et Bådehavns gade med kant, er at gøre noget andet end man gør andre steder, vi ønsker at eksperimentere og ændre vaner, at give det komplekse og nuancerede plads, at være sydhavnere og københavnere og være generøse.

### **Dogmerne for Bådehavns gade med kant:**

- **Bevar den eksisterende arkitektur**
- **Mangfoldig og nænsom ny arkitektur**
- **Blandet by – maksimalt mix af funktioner**
- **Et kvarter for lette trafikanter**
- **Kulturelt omdrejningspunkt**
- **Egenart(er) – i flertal**
- **Grøn og blå byudvikling**
- **Eksperimenterende bykvarter**

Dogmerne præsenteres i de følgende afsnit én for én med tilhørende illustrationer i form af foto, plandiagrammer, snit, rejstplan, illustrationsplan og modelfoto.



# BEVAR DEN EKSISTERENDE ARKITEKTUR!

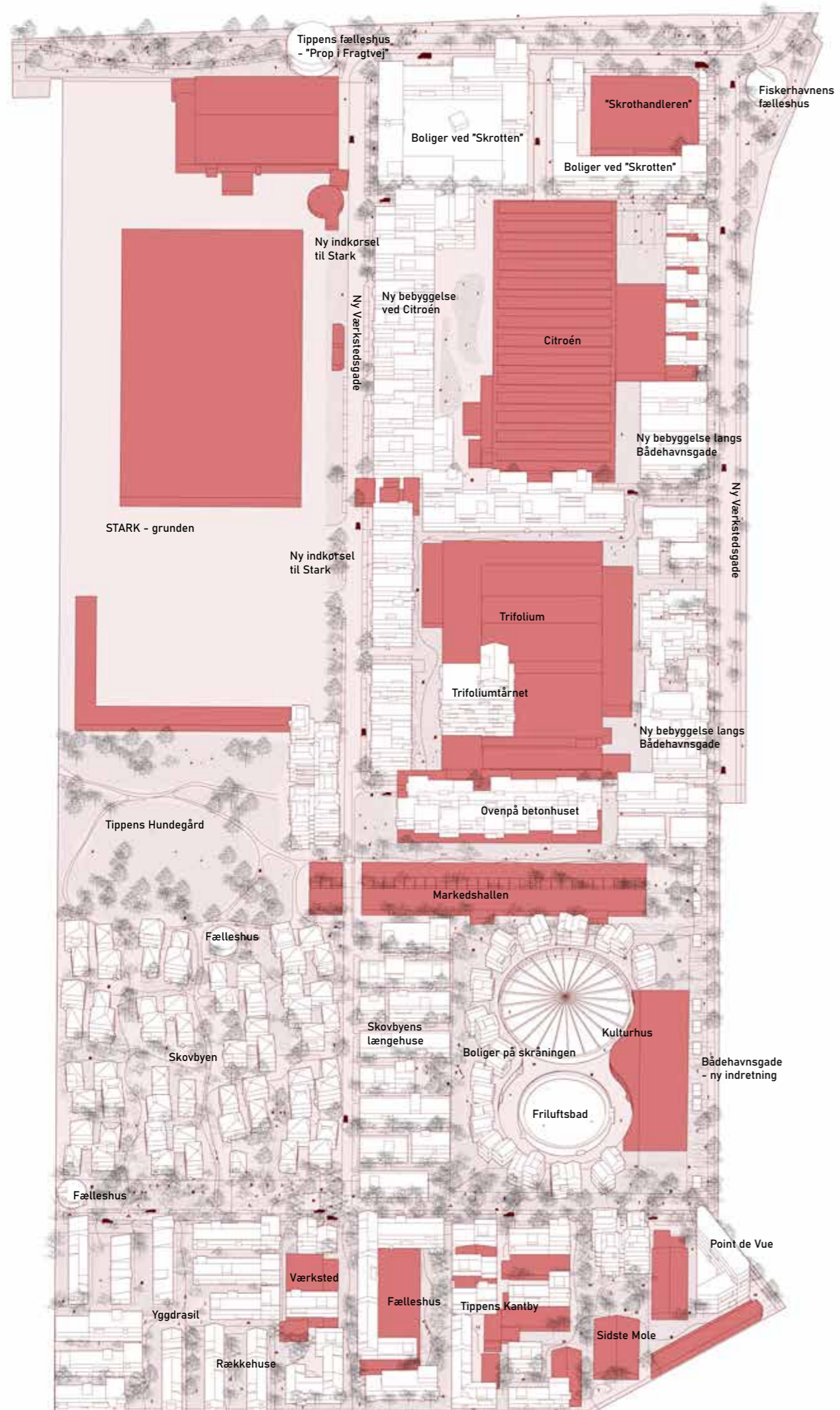
**Al eksisterende byggeri skal bevares som udgangspunkt for kommende udvikling.**

Den eksisterende arkitektur kan renoveres, transformeres eller indgå sammen med nye bygninger. Den eksisterende arkitektur kan typisk være erhverv, værksteder, kunstneriske miljøer, billige lokaler til start-ups og ny energi, erhvervs-, atelier- eller værkstedsboliger og fællesrum til boliger i forskellige skalaer, så vi kan bo mindre og flere sammen, kulturtilbud mm – og noget andet end boliger.

Nedrivning må ikke finde sted - Flytbare midlertidige bygninger kan flyttes.



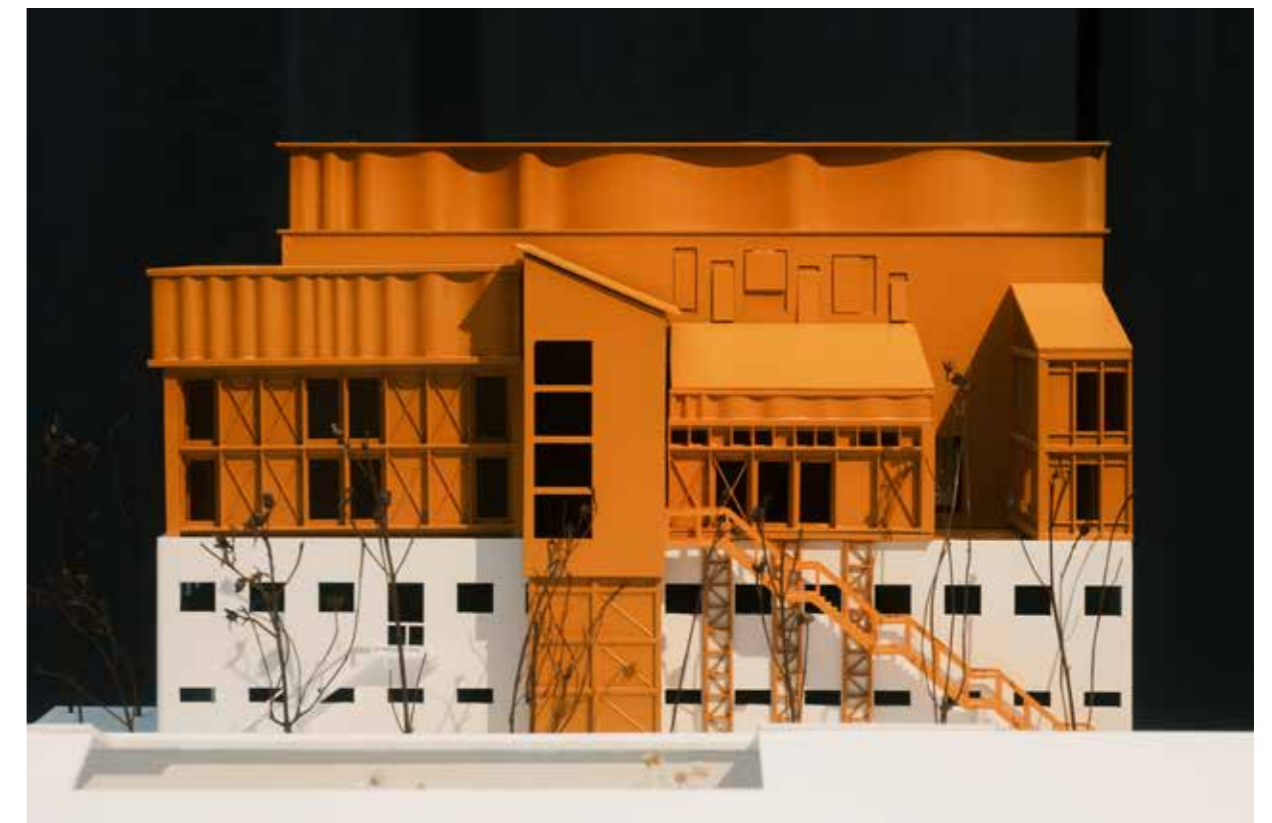
Postkort fra Bådehavnsgade - erhvervs- og industriarkitektur der skifter funktioner og rummer markante miljøer indenfor iværksætteri og entrepreneurship og interessefællesskaber. Andre er mere tavse og tekniske og står åbent for ny fortolkning.



# MANGFOLDIG OG NÆNSOM NY ARKITEKTUR

**Ny arkitektur skal være hensynsfuld overfor det, der findes i området i forvejen.**

Den nye arkitektur skal have Sydhavnens skala og være medskaber af en blandet og oplevelsesrig by. Den nye arkitektur skal dermed give noget tilbage til byen også i forhold til et boligudbud der skal være mangfoldigt. Den nye arkitektur kan bygges ind i den eksisterende, stå ved siden af og skabe mere intime rum, eller stille sig ovenpå.



Modelfoto: eksempel på ny nænsom arkitektur der tilpasser sig områdets sammensætning og understøtter variation i skala, egenarter og forskellige måder at udvikle sammen med det, der allerede findes. En eksisterende betonbygning får en ny hat.

# BLANDET BY - MAXIMALT MIX AF FUNKTIONER

**Bådehavngade Syd skal være et blandet og oplevelsesrigt kvarter.**

I fremtidens Bådehavngade Syd ligger kvarterets funktioner blandet, hulter til bulter imellem hinanden og deles om pladsen. Små nye erhverv og funktioner kan opstå i de eksisterende bygninger pga. lav husleje og de funktioner, der ofte forsvinder i ny byudvikling holdes indenfor området, hvor de hører til og får følgeskab af nye. Det er Sydhavnsk! Området rummer fremover mulighed for indkøb og dagligvarer, indrettet i dele af den eksisterende industriarkitektur eller i nyt byggeri, når det bliver uden de sædvanlige "døde" facader.



Postkort fra Bådehavngade - eksempler på eksisterende bygninger der kan være med til at skabe den blandede by, både funktionelt, rumligt og økonomisk. De eksisterende bygninger, kan gøre det muligt for mindre aktører at finde plads, og bidrage til en sammensat by.



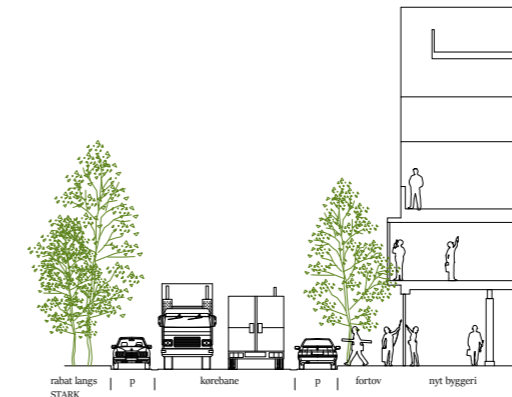
**Bådehavngade Syd**

Grundareal ca.	176.000	17,6 ha
Ekst. bebyggelse ca.	55.000	
Ekst. bebyggelsesprocent ca.	25	
Ny bebyggelses% jf. egenart	100	Sydhavnsk for tæt by
Nybyggeri indtegnet	101.000	
Nybyggeri på Starkgrunden (ikke indtegnet)	20.000	
Nybyg i alt	131.000	heraf ca. 75 % boliger
Fremtidige etage-m2 ca inkl ekst. bebyggelse	176.000	
Antal p, i gaderum	230	Sydhavnsk for bilfri by
Antal p, på byggefelter	230	Sydhavnsk for bilfri by

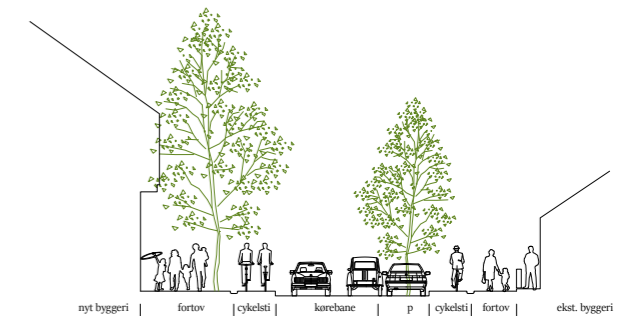
# ET KVARTER FOR LETTE TRAFIKANTER

**Bådehavns­gade Syd skal primært være for lette trafikanter.**

Der er nok trafik i Sydhavnen allerede – byudvikling i Bådehavns­gade Syd skal vise vejen for at vi godt kan bo og arbejde mange sammen uden at biler og lastbiler skal fylde. I Bådehavns­gade Syd er vi først fodgængere, så cyklister og brugere af kollektiv transport.



*Ny Værkstedsgade -  
ny indre gade, principsnit*

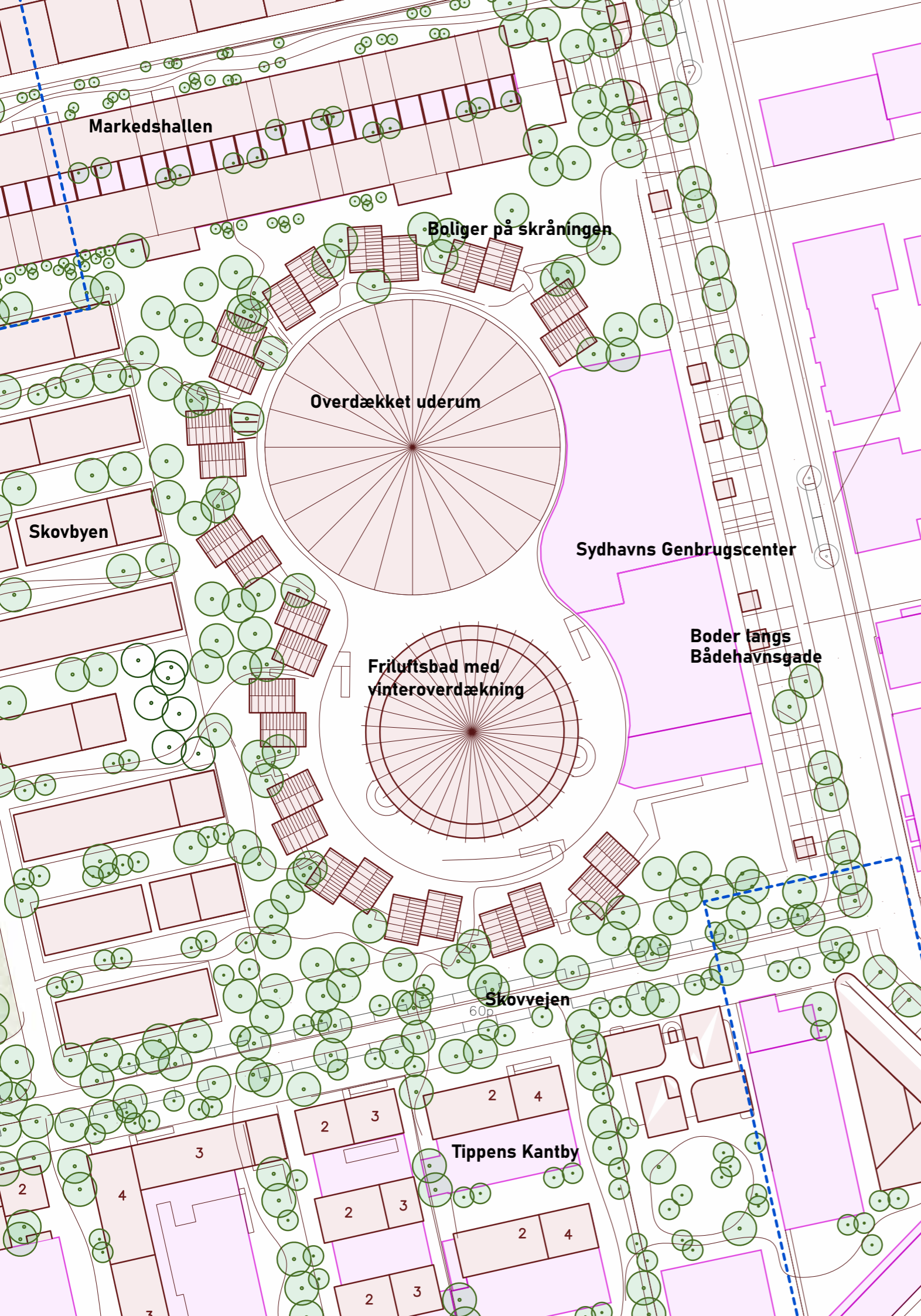


*Bådehavns­gade -  
nyt vejprofil, principsnit*

**Bådehavns­gade** omlægges med et smallere vejprofil til en langsom bygade med opholdsmuligheder, udadvendte stueetager og sivetrafik. Trafik til bådepladserne ved Kalveboderne og til Stejlepladsen kan fortsat sive gennem bygaden.

**Fragtvej** nedlægges og erstattes af grønne forbindelser og cykelture til Tippen.

**Ny Værkstedsgade:** Den tungere trafik der er brug for i området holdes primært til Ny Værkstedsgade, en ny indre gade med varelevering, renovation og mindre muligheder for parkering. Ny Værkstedsgade er smal og langsom men med kapacitet til, at området i fremtiden kan bestå af blandede funktioner, herunder erhverv og service der har behov for varelevering.



# KULTURELT OMDREJNINGSPUNKT

**Sydhavnens Genbrugscenter skal være en kulturel aktør i området.**

Kulturudvikling indenfor genbrug, materialebevidsthed og ændrede forbrugsmønstre kan danne udgangspunkt for et fremtidigt kulturkvarter, hvor menneskers lyst til at udvikle miljøer og aktiviteter sammen kan få rum, plads, ude og inde og befolke et ambitiøst hus. Nye aktører kan komme til og gårdrummet kan delvist overdækkes. Ønsket om en svømmehal i området kan indpasses her, måske som et friluftsbad der kan overdækkes i vinterhalvåret.

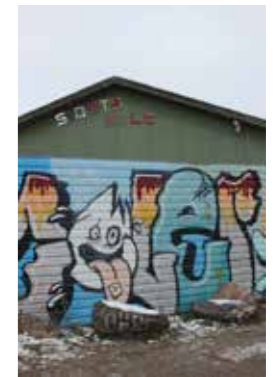
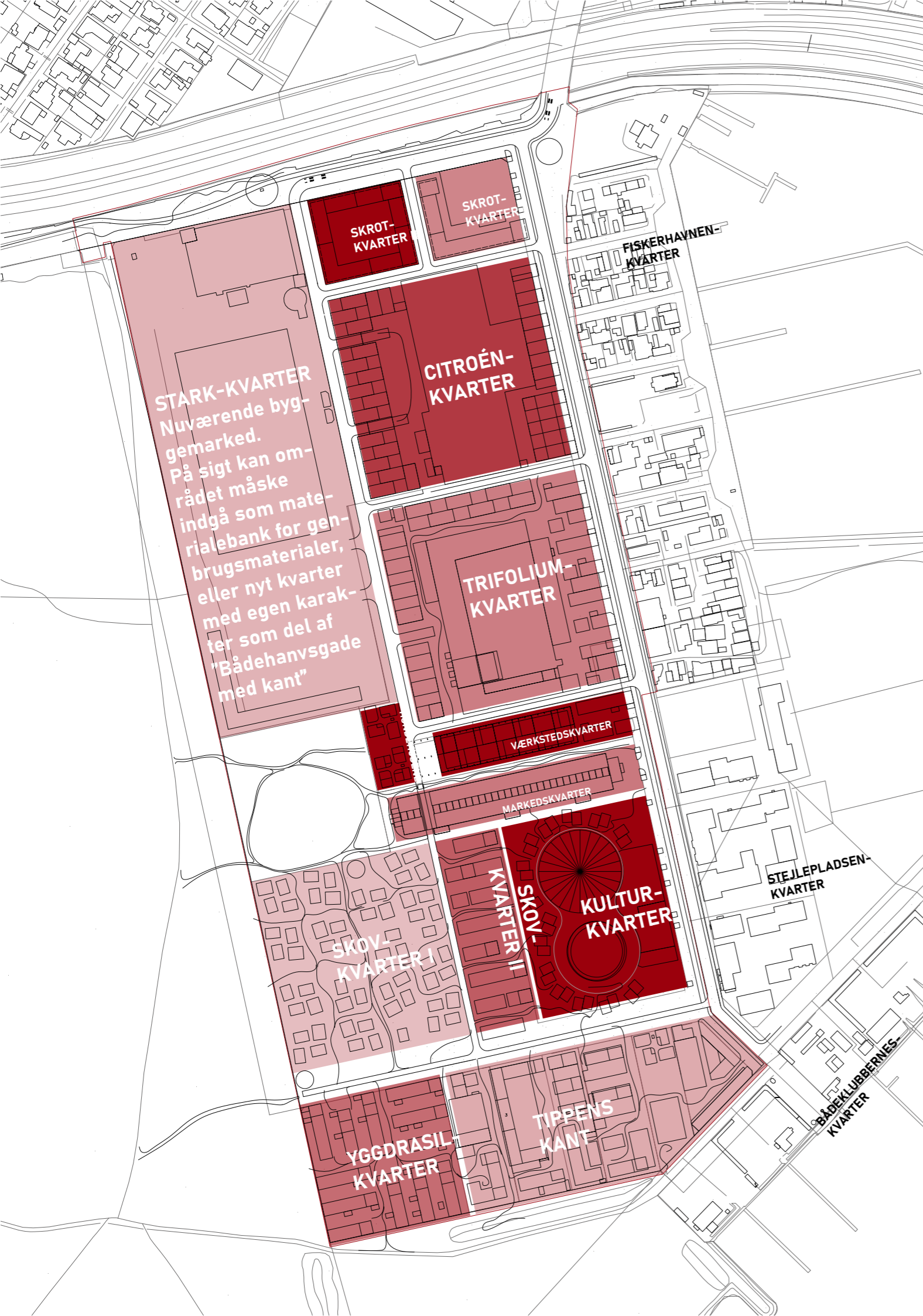


Sydhavnens Genbrugscenter er allerede et markant omdrejningspunkt i kvarteret. Kulturhuspotentialet er båret af mange arrangementer og aktivitetstilbud knyttet til ressource- og materialebevidsthed - funktioner der kan udbygges med andre fritids, kultur- og aktivitetstilbud.

# EGENART(ER) - I FLERTAL

## Bådehavngade Syd skal rumme mange egenarter.

Områdets forskellighed og mangfoldighed i dag, er et vigtigt afsæt for fremtiden og skal udvikles med nænsomhed, omhu og forståelse for det sydhavnske. Trifolium, Sidste Mole, Citroen-bygningen, værksteder m.fl. er eksempler på stærke egenarter, der allerede findes i området – flere kan komme til hvis vi gøder jorden på den rigtige måde og arbejder bevidst med at områdets fremtid skal være kompleks, fællesskabsbaseret og lokalt forankret.

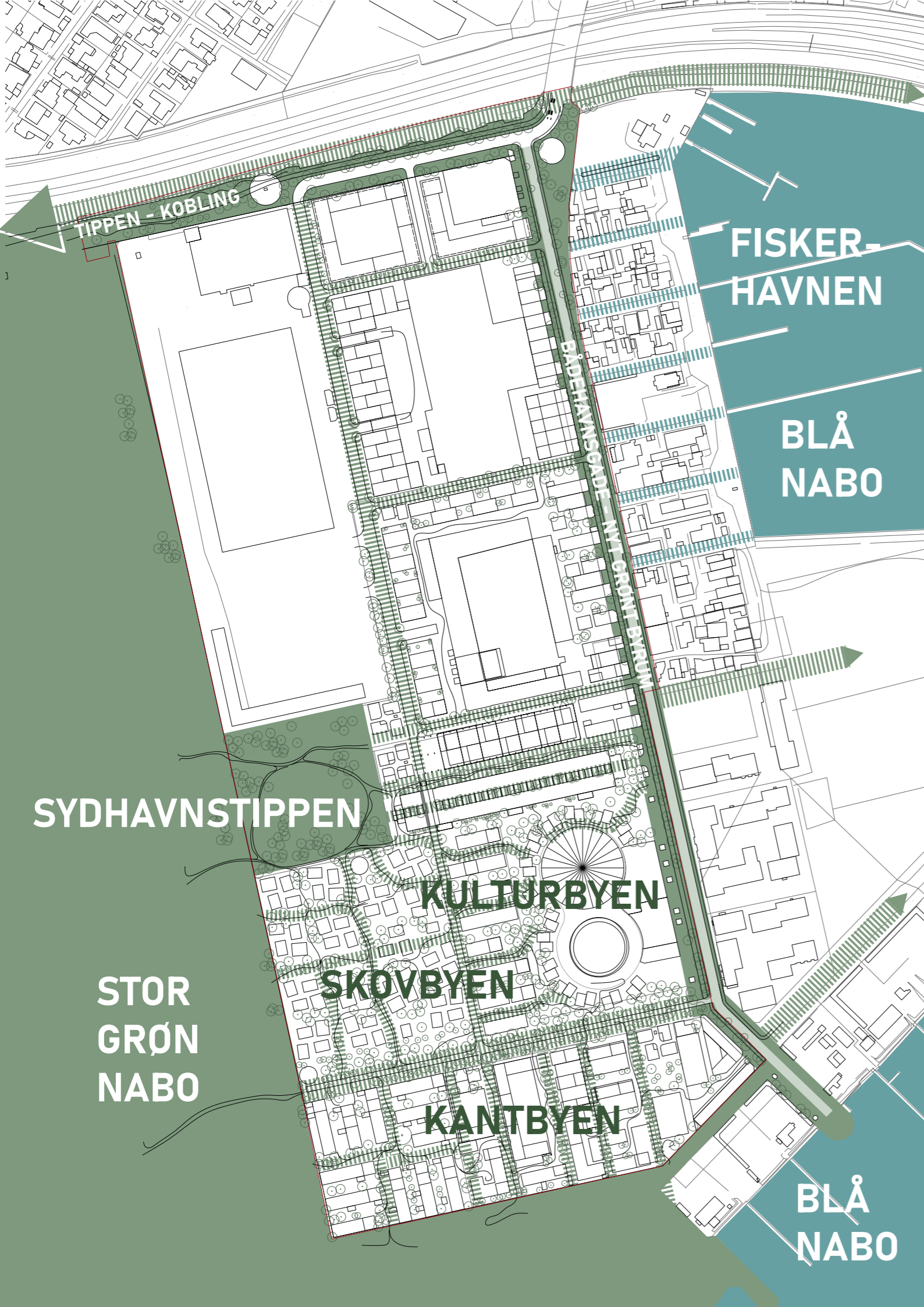


Postkort fra Bådehavngade: eksempler på eksisterende bygninger der kan danne afsæt for bebyggelser men en tydelig egenart. Bådehavngade her ikke én egenart som en samlet fortælling, men flere der findes samtidigt og kan forskellige ting. Det er en kvalitet at Bådehavngade Syds fremtid er kompleks.

# GRØN OG BLÅ BYUDVIKLING

## Bådehavnsgade Syd skal være blå og grøn.

Området har store og markant naboer i Sydhavnstippen og Fiskerhavnen og Sydhavnstippens Hundegård er Bådehavnsgade Syds selvgroede grønning. Det grønne, det blå og det rekreative er nærmeste nabo og vidunderlige kulturmiljøer. Udviklingen i Bådehavnsgade Syd skal være med til at skabe bedre overgange og koblinger, give plads til det grønne og det blå og understøtte at kulturmiljøerne fremover bliver tydeligere kulturbærere lokalt, for hele Sydhavnen og for København. I Bådehavnsgade Syd vil vi gerne have gæster på besøg i vores område og øge kendskabet til og værdien i vores kulturmiljøer.



Postkort fra Bådehavnsgade: eksempler på eksisterende møder mellem det grønne og det blå. Naboskabet til vandet er tydeligt og Fiskerhavnen og bådeklubber skaber stærke maritime miljøer. Naboskabet til Tippen er mere underspillet - ved at lukke den selvgroede natur ind i området i fremtiden, kan skabes grønne lommer, passager og nye udgaver af Sydhavnens havebyer.

# EKSPERIMENTE- RENDE BYKVARTER

## Bådehavns­gade Syd skal bygge by på en ny måde.

Byudviklingen trænger til nye takter, hvor overraskende og livfulde kvarterer kan opstå uden at det er på bekostning af det, der allerede findes. I Bådehavns­gade med kant vil vi afprøve hvordan vi kan bo sammen på nye måder, dele mere og fylde mindre. Tage afsæt i det der findes og ikke rive ned, men lægge til. Vi vil finde andre måder at bevæge os rundt på end i biler. Bådehavns­gade syd skal være eksperimentets bydel, hvor andre kommer på besøg for at se hvordan vi laver en generøs by.

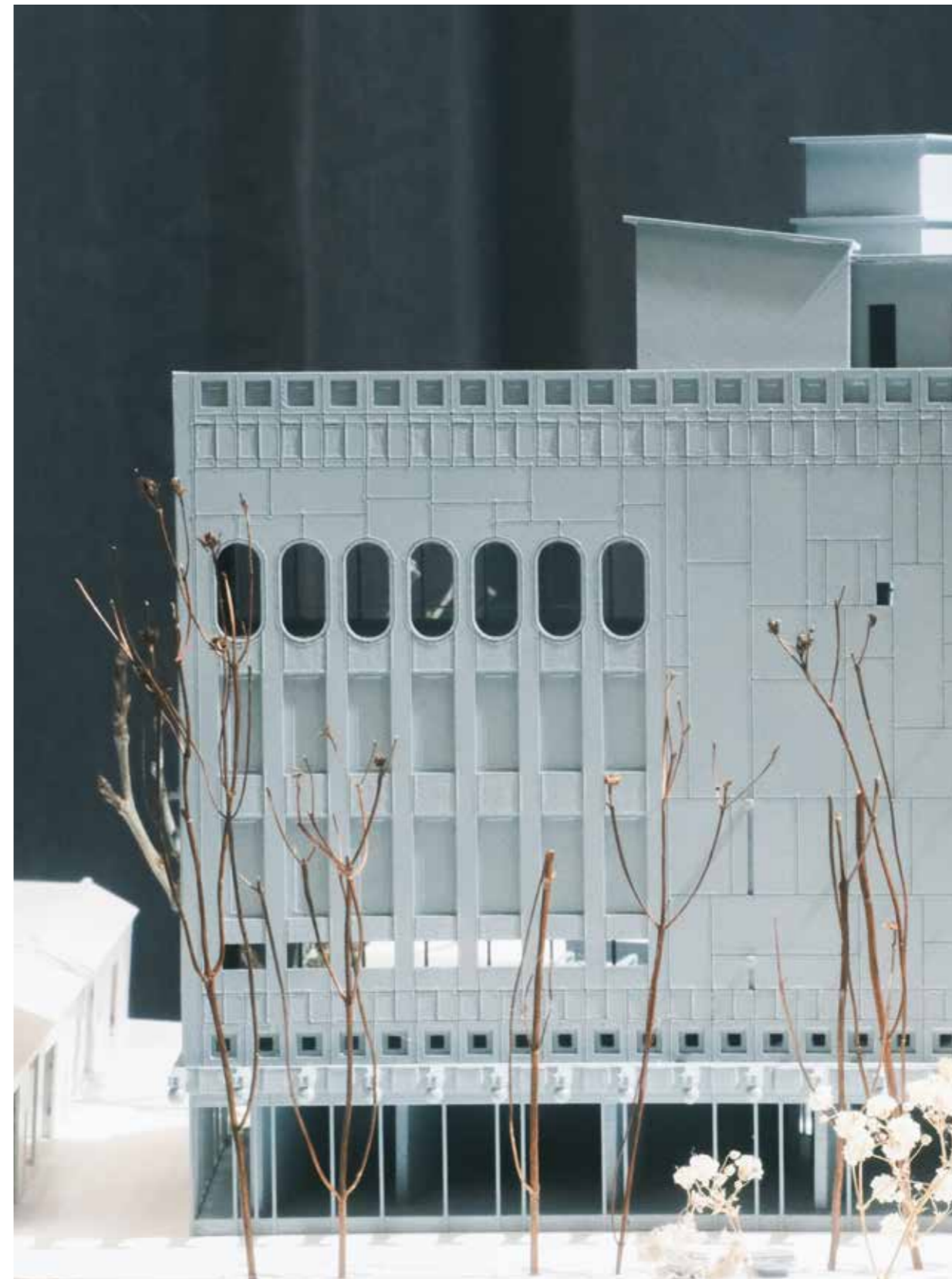


Fiskerhavnen og nordre del af Bådehavns­gade som bagtæppe - et sammenstød mellem byudvikling i store monotone karéer, hvor eksisterende kulturlag fjernes og Fiskerhavns­ kulturmiljø og stærke egenart.

I udviklingen af Bådehavns­gade Syd kan en mere eksperimenterende tilgang til byudvikling byde på overraskende nye kvaliteter, andre måder at bo på og mere nænsom forvaltning af alt det, der findes i området.



Modelfoto: eksempel på ny nænsom arkitektur der tilpasser sig områdets sammensathed og understøtter variation i skala, egenarter og forskellige måder at udvikle sammen med det der allerede findes. Lave rækkehuse danner overgang til Tippen og giver plads til grønne passager.



Modelfoto: Point de vue for enden af Bådehavnsgade, hvor en ny høj bebyggelse danner afslutning på byrummet, er markant nabo til Stejlepladsen og står sammen med lav, eksisterende bebyggelse.

Dogmerne for byudviklingen i Bådehavnsgade Syd suppleres af en række afsnit der udfolder dogmernes enkelthed og supplerer en nuanceret byudvikling.

### **Bygninger med forskelle**

Bådehavnsgade kalder på varierende byggehøjder og varierende udtryk som afspejler de forskelle, der både er i den eksisterende Fiskerhavn og i det omkringliggende gamle Sydhavn – begge er udtryk for byggeri i "en menneskelig skala". Det omkringliggende Sydhavn repræsenterer mange forskellige bygninger og bygningsstile i et spænd fra lavt industribyggeri til det selvgjorte i haveforeningerne over til boligbyggerierne med flere etager. Der er lavt byggeri, der er store områder, hvor der er 2-3-4 etager. Det gamle Sydhavnen er bygningsmæssigt forskelligt fra et 'tungt' brokvarter med karreer og seks etager, og fremstår generelt med lavere bebyggelse og tætheder med stor variation i det bygningsmæssige udtryk. Det gamle Sydhavnen har de højeste byggehøjder omkring Borgbjergsvej og trapper ned mod Valbyparken og Haveforeningerne. På samme måde vil det være naturligt at Bådehavnsgade syd har byggehøjder, som afspejler at her trapper byen ned, bliver lav og møder naturen.

Den bygningsmæssige egenart for Bådehavnsgade Syd kan være:

- Generelt en begrænset etagehøjde på maksimalt 2-6 etager og en bebyggelsesprocent på linje med det gamle Sydhavnen på ca. max 100.
- stærkt varierende byggehøjder – gerne med punktvisse tårne.
- 'skæve' placeringer af bygninger så alle skal kunne se vandet eller Sydhavnstippen fra deres nye bolig. Bygningerne placeres for at skabe rumlig variation og intimitet, ikke for at skabe plads til biler.
- væsentlige forskelle i facadernes udtryk med inspiration i både det maritime, det industrielle, havebyerne og naboskabet til Sydhavnstippen.
- Små og mindre byggefelt – som generelt vil stimulere forskellighed og mangfoldighed og understøtter en blandet by.



## Mennesker med forskelle

Sydhavnen har historisk været beboet af mennesker fra forskellige sociale lag – overvejende de nederste. Sydhavnen har i dag stadig en blandet befolkning som afspejler et kvarter i en mangfoldig storby, hvor der er kommet flere studerende, højtuddannede og flere etniciteter til over årene. Fundamentet for et stærkt demokratisk samfund er, at mennesker fra forskellige positioner i samfundet bor sammen og møder hinanden – det modsatte af segregering, hvor samme sociale lag grupperer sig sammen.

For at skabe et Bådehavns-gade, som kan rumme mennesker med forskelle, er der brug for:

- Boliger til varierende priser og boligformer (ejer, andel, udlejning)
- Plads til bofællesskaber, seniorboliger, tværgenerationelle boliger,
- Eksperimenterende boformer
- Byrum som inviterer til fællesskab, medborgerskab og interaktion
- Rum og faciliteter, hvor man kan mødes
- Mulighed for blandet erhverv og service

## Højt til himmelen i Sydhavnen

Der er i Sydhavnen en oplevelse af, at der er højt til himlen, udsyn og plads til at trække vejret. Det skaber gode livsvilkår for mange, ikke mindst for børnefamilier og for børns opvækst.

- Bådehavns-gade Syd skal videreføre fornemmelsen af plads til armbevægelser, frirum og højt til himlen
- Der skal afsættes arealer, frie felter, som hverken er bebyggede eller på anden måde programmeret til en bestemt brug. Arealer, der giver plads til at beboerne selv kan tage dem i brug og være medskabere af kvarteret.



Postkort fra Bådehavns-gade: Der skal være mange forskellige måder at lave sit liv på i Bådehavns-gade Syd. Genbrugscentret som fortsat kulturelt omdrejningspunkt, værksteder og fælleshuse i eksisterende bygninger der skaber en blandet og oplevelsesrig by. Og plads til det grønne som en del af fremtidens rum, arkitektur og miljøer.

## Kultur og idræt

Kultur og idræt skaber sammenhængskraft. Fiskerhavnen og Bådklubberne emmer af sejlerliv og tilhørende håndværksfag. Tippen er fyldt med natur og dyr, samt rekreative muligheder. Kulturen er til stede i midlertidige lokaler i Bådehavnsgade. Det gamle Sydhavnen er rundet af både selvgroet og institutionaliseret kultur, aktivisme, aktivitet, sammenhold og engagement. Men det nye Sydhavnen på Holmene er bygget således, at der desværre mangler faciliteter til kultur og idræt.

Bådehavnsgade Syd bør rumme muligheder for kulturelle udfoldelser og idrætsliv. De fremtidige borgere skal kunne finde muligheder for kulturelle aktiviteter og idræt enten inden for lokalplansområdet eller tæt på – det er en naturlig del af et blandet bykvarter og en mangfoldig by.

For at skabe mulighed for et rigt kultur- og idrætsliv er der brug for:

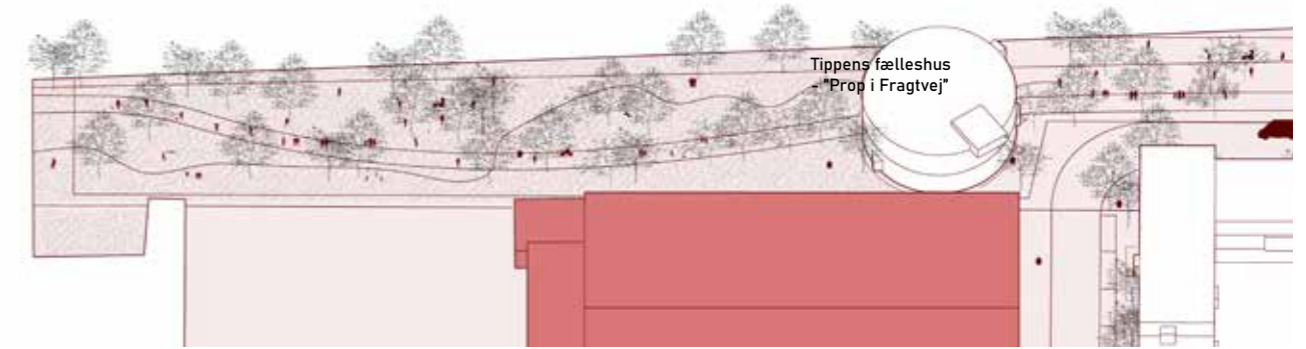
- Byrum – tilgængelige udendørsområder der inviterer til aktiviteter og fællesskab suppleret af f.eks. mindre boldbure og rum til leg og idræt.
- Bygninger til kultur og idræt – Den eksisterende bygningsmasse rummer mange muligheder og kan suppleres af nye. Især Sydhavns Genbrugscenter kan blive et markant omdrejningspunkt for både kultur og idræt.

## Grønne og blå områder

Sydhavnen er præget af selvgroet natur og naturoplevelser som giver mulighed for både ro og afslapning samt iagttagelse af naturen. Det er naturligt at trække naturen fra Sydhavnstippen ind i Bådehavnsgade Syd samt at koble til det blå fra Fiskerhavnen og Bådklubberne og skabe et maritimt præg i området.

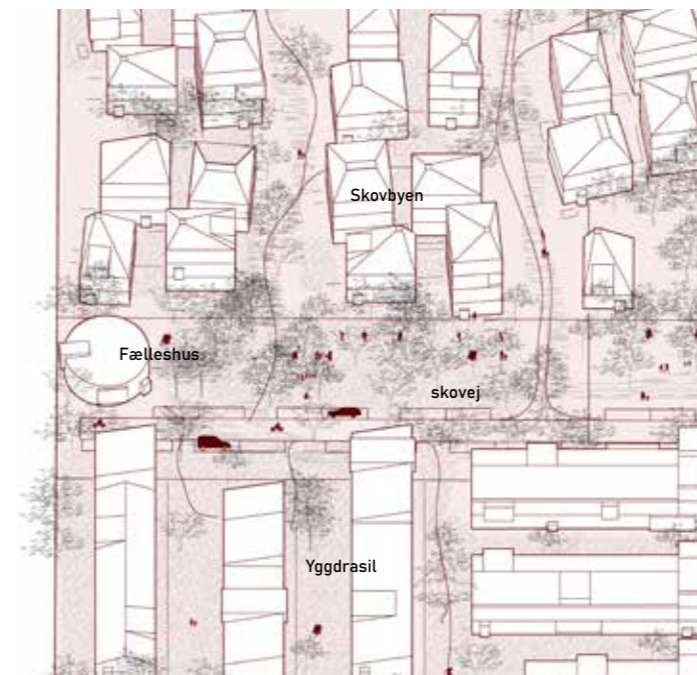
For at følge Sydhavnens egenart som en grøn bydel, er der brug for, at der indarbejdes grønne og blå arealer. Det kan være lommeparker med haver, vandleg og opholdsmuligheder og soppe-søer eller andet som kan forberede børn på de nærliggende maritime områder. De grønne arealer bør være med mulighed for at beboerne selv kan forme og præge dem – også forandre på sigt og dyrke dem.

- Det blå og grønne kan trækkes ind fra naboområderne og mødes i Bådehavnsgade Syd
- Der bør være områder, som beboerne selv kan indrette og tage ejerskab over
- Mulighed for at bevare nogle af de 'udesignede' rum, der allerede findes i området, hvor store belagte overflader får nye funktioner
- Arbejde med grønne og blå områder som klimasikring og med fokus på biodiversitet, herunder begrønnede facader.



Rejst plan: Ved Stark-grunden sættes en prop i Fragtvej. Det er bedre for områdets fremid at Tippen trækkes ind og ideen om Fragtvejs forlængelse droppes – til fordel for gå- og cykelture i den grønne og måske at et nyt fælleshus for Tippens naturfællesskaber kan opstå. Her kan vi lære at være med naturen, give den plads når vi er på besøg så Tippen ikke overvældes af byudvikling.

Rejst plan: En omlægning af Bådehavnsgade kan skabe plads til fællesskaber og udvikling af kulturmiljøet omkring Fiskerhavnen. Et nyt fællesskabshus kan understøtte det maritime, formidle kultur knyttet til det blå og være med til at byde velkommen til Bådehavnsgade Syd på en mere festlig måde end i dag. Det skrånende landskab kan udvikles til terraserede grusflader til ophold og udsigt og udendørs aktiviteter i samarbejde med det maritime.



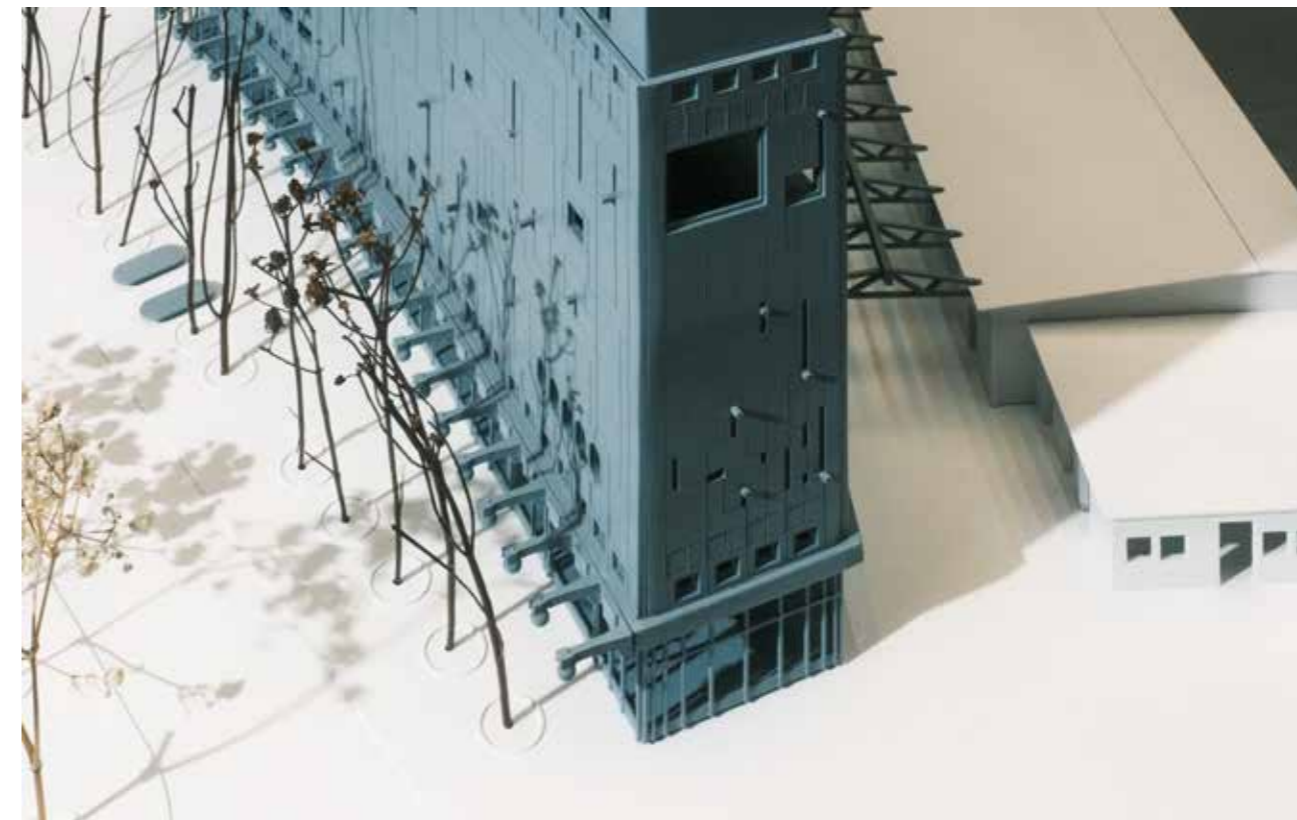
Rejst plan: Nye bebyggelser ved overgangen til Tippen – Skovbyen og Yggdrasil. Fælleshus i første række til alt det grønne og bebyggelser med stier og passager, der lukker naturen ind og genfortolker Sydhavnens havebyer.

### Bygninger med lavt CO2

At rive ned og bygge op er belastende på CO2 regnskabet. Især når byggeri, hvor beton er en hovedbestanddel. Træ - men især mursten, er de mest anvendte byggematerialer i det gamle Sydhavn.

For at skabe mulighed for at mindske CO2, er der brug for:

- At sætte rammer for byggeriet som betyder lavt brug af CO2 tunge materialer som beton og nye mursten men højt brug af træ, tidligere betonfacader og genanvendte mursten.
- Fx konkrete krav om 60% træ eller genbrugsmaterialer eller mere i byggeriet.
- Undlade kældre og arbejde med biobaserede terrændæk og isoleringsmaterialer
- Egentlige økobebyggelser og byggeeksperimenter.
- Arbejde med klimabyprincipper, herunder arbejde med nærheden til Kalveboderne som mulig varmeveksling og energioptimering.



### Erhverv

Den blandede by rummer forskellige funktioner, boformer og også forskellige typer af erhverv og service. Bevarelse af Trifolium, Citroen og eksisterende erhvervsbyggeri generelt vil løfte andelen af erhverv i det kommende bykvarter sammenlignet med andre byudviklingsområder. Andet vil komme til at ligne andre byudviklingsområder, hvor det primært er store dagligvare- og kædebutikker, der har råd til huslejen i det nybyggede - i Bådehavnsvej syd ønsker man en unik byudvikling, hvor kvarteret bevarer og videreudvikler sine egenarter. Bådehavnsvej skal fremover forsat kunne rumme den store buket af erhvervs- og servicefunktioner, der i dag er i området og som også er til gavn for hele Sydhavnen.

For at understøtte en markant erhvervsandel i området, er der brug for:

- At passe på området's egenart som levende erhvervsområde
- Sikre mulighed for mere erhverv og flere servicefunktioner - til gavn for området's beboere og byen iøvrigt, fx mindst 25 procent. Det nedsætter miljøbelastningen, at beboere ikke skal flytte sig ud af området, hvis deres behov er større end dagligvarer.



Modelfoto: Eksempler på nye bebyggelser der står sammen med eksisterende byggeri og giver mulighed for genanvendelse, transformation, reaktualisering og forskellige erhverv.



Visionen er udarbejdet af Kgs. Enghave Lokaludvalg i samarbejde med Drømmekontoret og Atelier for Byers Rum.

**DRØMMEKONTORET**  
af Lone Florin

