

Bydelsplan for KGS. ENGHAVE



2023

PIXI-UDGAVE





LÆS HELE BYDELSPLANEN HER

<https://kongensenghavelokaludvalg.kk.dk/bydelsplan>



Foto: Jonathan Ussing Magyar

FORORD

Dette er en forkortet udgave af Kgs. Enghave Lokaludvalgs fjerde bydelsplan for 2023. Du kan læse hele bydelsplanen i den fulde længde på vores hjemmeside.

Bydelsplanen er lokaludvalgets visions- og arbejdsplan, der sætter retningen for lokaludvalgets arbejde med at udvikle Sydhavnen de kommende år.

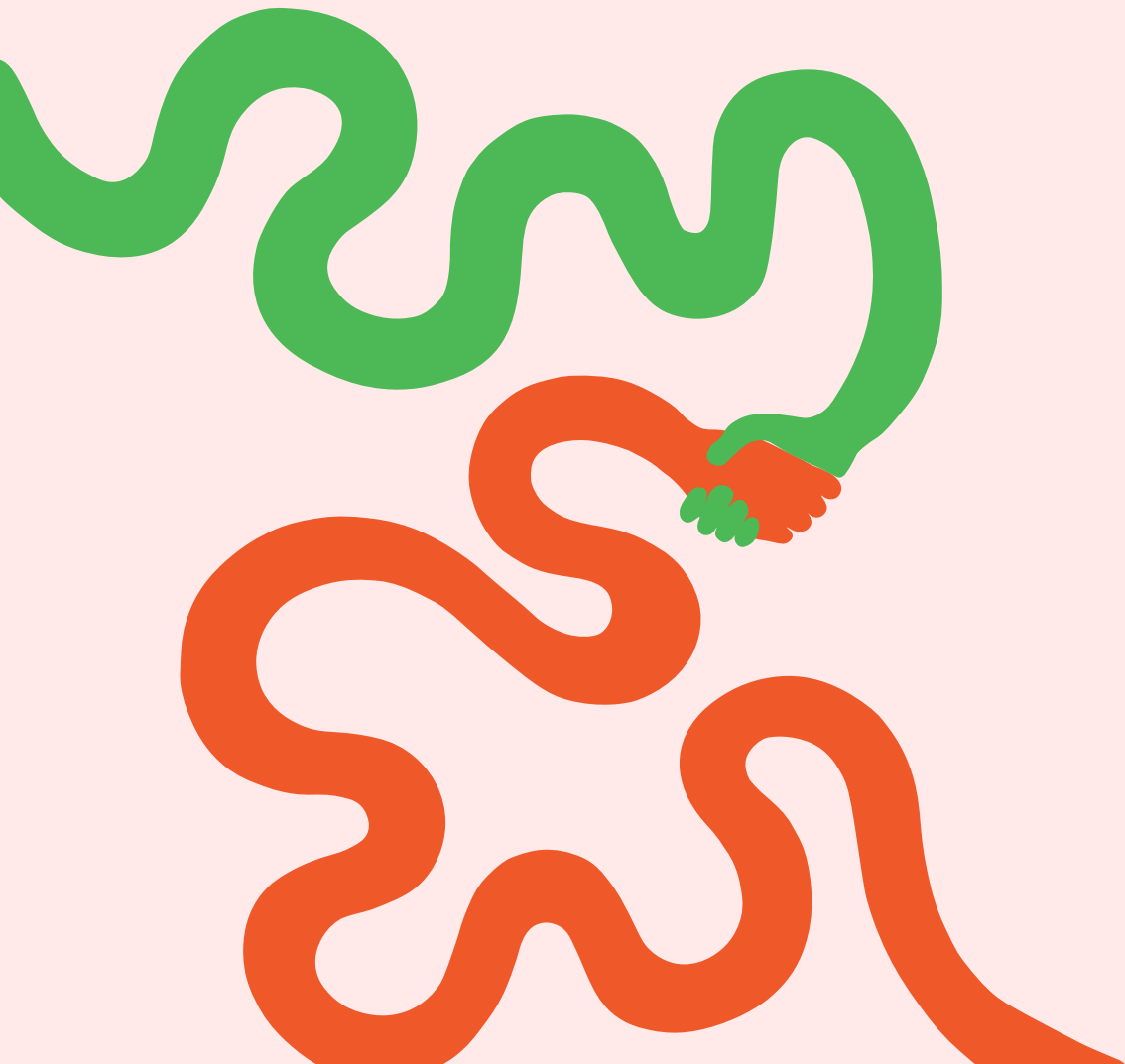
Sydhavnen er i rivende udvikling; nye byområder, skoler, institutioner og plejeboliger kommer til. Et stort skybrudsprojekt ved Sjælør Boulevard er ved at være færdigt, metroen til Sydhavnen åbner i 2024 med stationer på Sluseholmen og på Mozarts Plads, og mange nye borgere kommer til. Men Sydhavnen har fortsat sine udfordringer med store indfaldsveje, der krydser og adskiller bydelen, mangel på praktiserede læger, og en bydel med mange udsatte borgere.

Lokaludvalget ønsker at styrke sammenhængskraften i bydelen og give alle sydhavnere mulighed for at deltage i bydelens liv. Det vil vi bl.a. arbejde for med denne bydelsplan. Vi kan ikke gøre det hele alene, så derfor vil vi samarbejde med lokale sydhavnere, de erhvervsdrivende, foreninger, kommunens forvaltninger, politikere på Rådhuset m.fl.

Forperson for Kgs. Enghave Lokaludvalg, Joan Røge

Rigtig god læselyst!





VISION

Vores vision for bydelen er, at Sydhavnen både fysisk, mentalt og socialt skal hænge sammen som én bydel med sammenhængskraft og fælles muligheder for at udnytte alt det, Sydhavnen har at byde på – både de grønne og blå områder, vores offentlige rum og pladser, samt vores kultur- og fritidsinstitutioner.

Bydelen er skåret over af store trafikåre, og vi arbejder på at binde Sydhavnen bedre sammen ved hjælp af grønne stiforbindelser for de bløde trafikanter.

Vi vil gøre Sydhavnen til en "vild" bydel med meget mere biodiversitet, og vi arbejder samtidig for at bevare Sydhavnstippen som et selvgroet naturområde til glæde for alle i Sydhavnen såvel som for besøgende udefra.

Vi er den bydel i København med færrest læger i forhold til antallet af indbyggere, og vi har samtidig en kortere middellevetid end de fleste andre bydele. Vi er meget optaget af at sikre gode sociale forhold, at der tages hånd om socialt udsatte, og at der er plads til alle i Sydhavnen.

Vi mangler i den grad kultur-, idræts- og fritidstilbud i bydelen. Steder hvor folk kan mødes på tværs af skel og udfolde sig. Vi arbejder derfor på at sikre gode kultur- og fritidsfaciliteter i alle bydelens tre kvarterer med et særligt fokus på at skabe gode tilbud til børn og unge og sikre ungemiljøer.



Foto: Jonathan Ussing Magyar

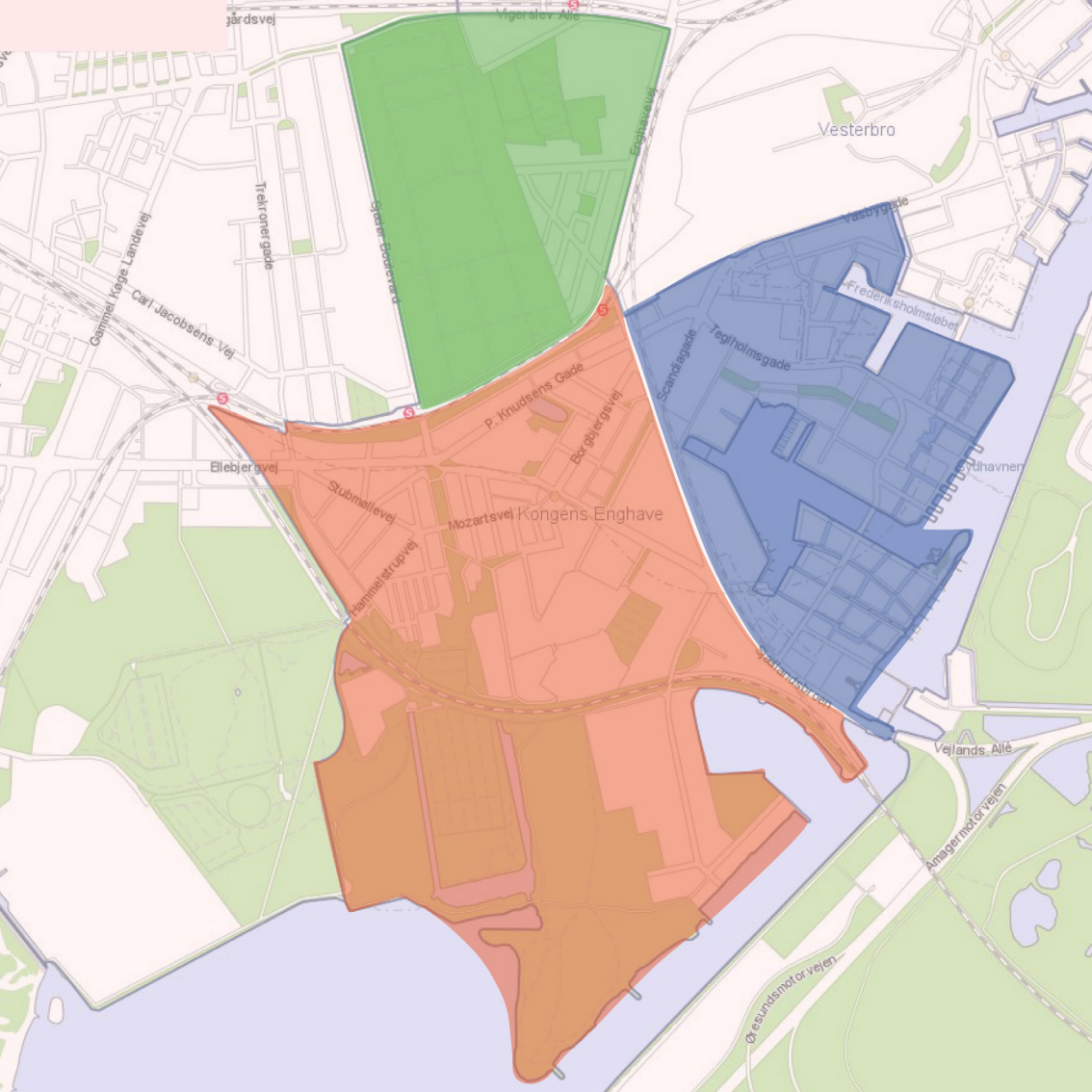
FAKTA OM SYDHAVNEN

Sydhavnen har siden årtusindeskiftet gennemgået den største befolkningstilvækst af alle bydele i Københavns Kommune, og bydelen fortsætter med at vokse. Fra 2005 til 2023 er der blevet dobbelt så mange sydhavnere - fra ca. 15.000 indbyggere til 32.100 i dag. Om 10 år forventes der at være 11.000 flere indbyggere i Sydhavnen.

Sydhavnen er delt op ad hovedtrafikårenerne Ellebjergvej, P. Knudsens Gade, Enghavevej og Sydhavnsgade, og bydelen kan opdeles i tre distinkte kvarterer: Bavnehøj med Vestre Kirkegård, Det Gamle Sydhavnen med Mozarts Plads som centrum og Holmene, der ligger ud mod havnen.

Gennemsnitsindkomsten i Sydhavnen stiger, ligesom i resten af København, men ligger fortsat under gennemsnittet for hele København.

Bydelen er præget af grønne og blå områder. Sydhavnstippen, Valbyparken og Vestre Kirkegård samt havnefronterne på Holmene, der giver mulighed for en lang række rekreative formål. Der er badezoner ved Holmene, og i Valbyparken er der åbnet en strand. På Karens Minde ligger bydelens kulturhus, og de grønne områder, der breder sig rundt om Karens Minde, huser bl.a. Børnenes Dyremark med dyr, som bydelens børn selv passer. I løbet af foråret 2023 indvies både Pio Parken ved Ellebjerg Skole og skybrudsprojektet Karens Minde Aksen.



Jærdsvej

Vigorsvej

Vesterbro

Carl Jacobsens Vej

Trekroner gade

Spærkeboerød

Enghavevej

Vestergade

Frideriksholmsløbet

Blebjergervej

Stubmøllevej

Mozartsvæl Kongens Enghave

P. Mudsens Gade

Boøbergersvej

Scandlagade

Tegholmegade

Thavneren

Vellands Allé

Amager motorvejen

Øresundsmotorvejen

SYDHAVNENS TRE KVARTERER

Hvor Bavnehøj og Det Gamle Sydhavnen er typiske arbejderkvarterer med en stor andel af almene boliger og små lejligheder på 2-3 værelser, bygget omkring 1900-1930, er Holmene næsten udelukkende nybyggeri med en blanding af boliger og erhverv. Der er også markant forskel på personindkomsten i Bavnehøj og Det Gamle Sydhavnen på den ene side og Holmene på den anden side.

Bavnehøj ligger med Enghavevej på den ene side og Vestre Kirkegård på den anden side og er bydelens mindste kvarter med 4.000 indbyggere. Et særligt kendetegn for Bavnehøj er det levende kulturmiljø ved Enghavevej 82. Her bor AFUK, Copenhagen Skatepark og koncertstedet Volume. Ved siden af ligger Bavnehøj Idrætsanlæg og Bavnehøj Friluftsbad.

Det Gamle Sydhavnen huser bydelens bibliotek, kulturhus og en række forretninger, og her bor 11.875 indbyggere. Kvarteret har de seneste par år været præget af ombygninger med nye anlægsprojekter og arbejdet med metroen. Mozarts Plads, kvarterets centrum, er helt spærret af, men åbner op igen i 2024 som forplads til en ny metrostation. I de kommende år skal området omkring Bådehavnsgade byfornyes med boliger.

Den nyeste del af Sydhavnen – Sluseholmen, Tegllholmen og Frederiks Brygge (omtalt som Holmene) – åbner sig mod havnen og de mange aktiviteter, vandet lægger op til. Holmene er næsten fuldt udbygget med boliger, og der er nu 16.200 indbyggere. Der bygges fortsat, og kranerne stikker stadig i vejret mange steder.



Foto: Kurt Lønstrup

INDDRAGELSE OG SAMARBEJDE MED LOKALE AKTØRER

Lokaludvalgets bydelsplan er udarbejdet på baggrund af data og statistisk om bydelen, som Københavns Kommune har leveret, og på baggrund af inddragelse og dialog med lokale sydhavnere.

I udarbejdelsen af bydelsplanen har vi inviteret alle foreninger i bydelen til at deltage i et repræsentantskab, der har fungeret som en følgegruppe til bydelsplanen.

Du kan stadig være med! Bydelsplanen er et dynamisk arbejdsredskab for lokaludvalget, og lokaludvalget planlægger at lave yderligere inddragelse af borgere og lokale aktører i forbindelse med arbejdet med de forskellige konkrete indsatser i bydelsplanen.

I sommeren 2022 udsendte lokaludvalget en digital spørgeskemaundersøgelse til Kgs. Enghave Borgerpanel for at blive klogere på hvilke temaer og problemstillinger, der er vigtige for lokale sydhavnere, og 551 sydhavnere deltog i undersøgelsen.

Herunder en top fem over emner, som borgerpanelet ønsker at sætte fokus på. Denne top fem har lokaludvalget arbejdet videre med i de konkrete indsatser:

1. Grønne områder, bynatur og biodiversitet
2. Offentlig transport
3. Kultur- og fritidstilbud
4. Luftforurening og støj
5. Social ulighed og udsatte borgere





BYMILJØUDVALGETS INDSATSER

Grønne områder, bynatur og biodiversitet er det emne, der optager borgerne allermost i Sydhavnen. Vi er også en af de bydele i København, der har den højeste andel af grønne områder, og mange borgere i Sydhavn oplever i høj grad at have adgang til grønne områder.



Lokaludvalget vil søsætte en række aktiviteter for at øge biodiversiteten på tværs af Sydhavnen. Vi har ligeledes et fortsat særligt fokus på at sikre bevarelsen af Sydhavnstippen som et grønt og rekreativt område, hvor mange borgere er involveret i naturpleje, grønne aktiviteter og ikke mindst, den årlige Høstpicnic.

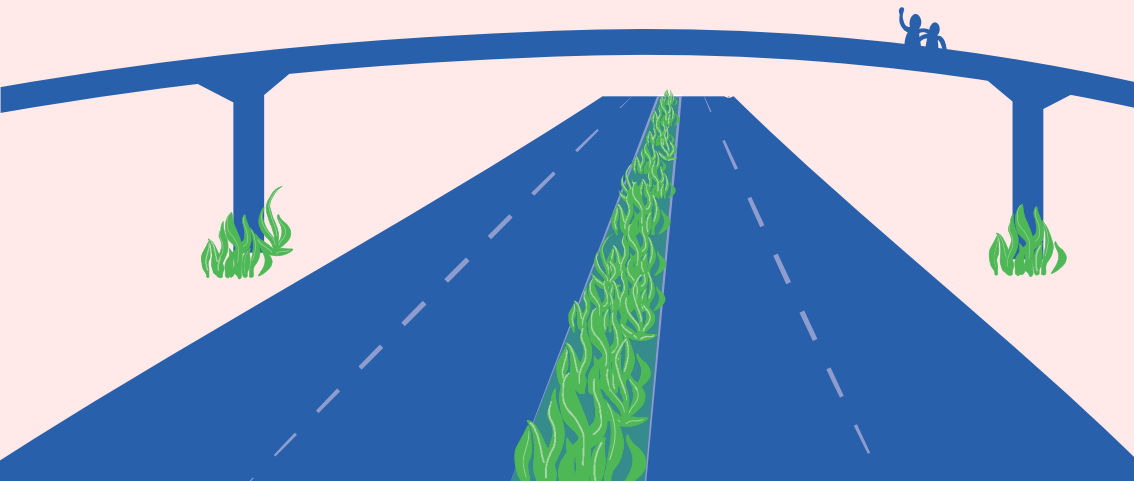
Vi vil som lokaludvalg bakke op om den stigende interesse for energifællesskaber, hvor vi vil fremme en langsigtet indsats, drevet af et aktivt borgerengagement for den bæredygtige omstilling, der skal sætte fokus på bedre energieffektivitet og omstilling til vedvarende energikilder. Lokaludvalget vil i første omgang arbejde for at understøtte oplysnings- og netværksaktiviteter og være vært for offentlige arrangementer om emnet.

I takt med byudviklingen i Sydhavnen vil der med de nye boliger også komme flere biler, og vi vil i de kommende år se flere kritiske trafikale steder bydelen. Trafikbelastningen vil på flere vejstrækninger blive stigende, og flere steder er bløde trafikanter udsatte. Vi har brug for en sikker fremkommelighed for de bløde



trafikanter mellem kvarterer i Sydhavnen. Det skal være problemfrit for cyklende og gående fx at komme til læge og i butikker på tværs af Sjællandsbroen og indfaldsvejene.

Vi vil derfor arbejde for at binde områderne i bydelen bedre sammen og skabe trygge forbindelser – fx ved en bro over stærkt trafikerede veje og ved sikre stiforbindelser for bløde trafikanter.



KULTURUDVALGETS INDSATSER

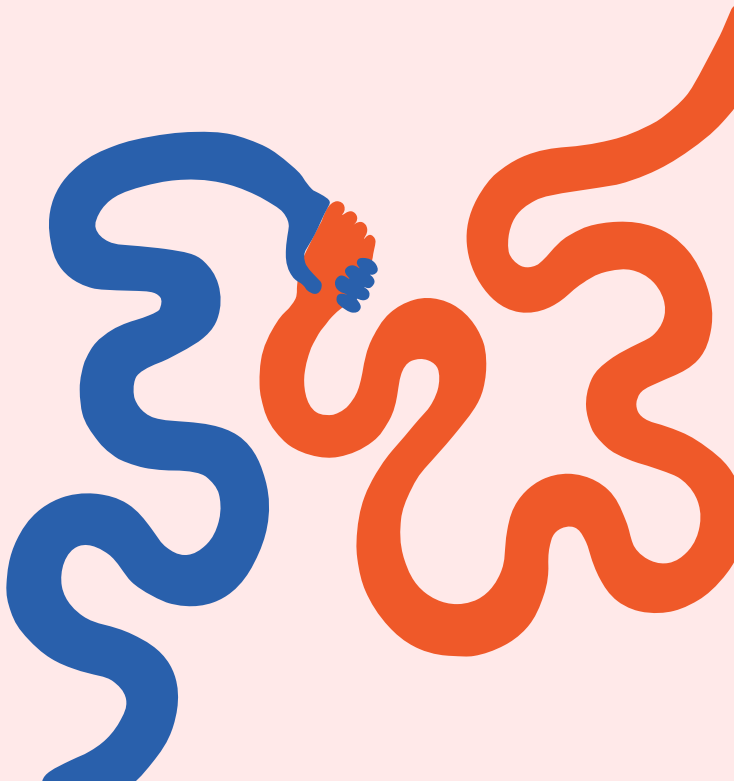
Sydhavnen er stærkt underforsynet, når det gælder kultur-, idræts- og fritidsfaciliteter og -tilbud, selvom bydelen er i kraftig vækst. De faciliteter og tilbud der er, er primært centreret to steder i bydelen – kulturtilbud omkring Karens Minde Kulturhus og idrætsstilbud omkring Bavnehøj Idrætsanlæg.

Lokaludvalget vil arbejde for bedre adgang til kultur-, idræts- og fritidsfaciliteter i hele bydelen og for, at der bygget nye faciliteter. Vi ønsker, at der bliver skabt flere tilbud for både børn og voksne, og vi har et særligt fokus på, at der i bydelen mangler kulturfaciliteter målrettet børn og unge. Vi har også stadig fokus på det store behov for kultur-, idræts- og fritidsfaciliteter i de nye byområder på Holmene – et behov vi har rejst i mange år. Og så har vi et ønske om, at der bliver placeret en svømmehal i bydelen, når området omkring Bådehavnsvej udbygges.

Vi vil også arbejde for, at Sydhavnens mange havne- og vandfronter kan udnyttes mere og bedre til kultur- og fritidsaktiviteter. Vi vil derfor gå i dialog med vandsportsforeninger om at skabe bedre adgang til vandet og havnen, så det bliver nemmere at lave fritidsaktiviteter på vand.

Vi har også fortsat fokus på at sikre forankringen og udviklingen af Østre Kapel som kulturelt fyrtårn i samarbejde med Områdefornyelsen Bavnehøj og Sydhavn Teater.

Der findes ikke et lokalt og kommunalt musikundervisningstilbud i Sydhavnen. For at sikre lige adgang til musikundervisning for bydelens børn og unge, vil vi samarbejde med en række lokale aktører om at få et lokalt tilbud om musikundervisning i bydelen.



SOCIALUDVALGETS INDSATSER

Lokaludvalget ønsker at fremme en mere målrettet sundhedsindsats, der øger levealder, sundhed og trivsel i bydelen. På en række områder ligger Sydhavnen under gennemsnittet for hele København. Fx lever vi i Sydhavn i gennemsnit 77 år mod københavnergennemsnittet på 79,8 år, og der er mange almennyttige boliger i Sydhavnen, hvoraf flere er anviste boliger til borgere med psykiske, fysiske eller sociale udfordringer.



Vi vil bl.a. undersøge om, vi kan få et mere nuanceret billede af sundheden på tværs af Sydhavnens kvarterer. Den nuværende tilgængelige statistik for Sydhavnen giver et skævt billede af de socioøkonomiske forhold i bydelens tre forskellige kvarterer. Vi ønsker derfor et mere nuanceret datagrundlag, så vi kan understøtte en mere målrettet indsats for at øge sundheden i bydelen.



Vi vil også arbejde for, at der kommer flere praktiserende læger i bydelen. Vi er den bydel i København med færrest læger i forhold til antallet af indbyggere, samtidig med at der er et højt antal borgere med diverse livsstilssygdomme og udsatte borgere.





Foto: Jonathan Ussing Magyar

Sydhavnen er en bydel i fortsat vækst, hvor boligområder skyder op, og nye borgere bliver en del af bydelen. Det har derfor gennem flere år været aktuelt i Sydhavnen at finde en måde hvorpå udsatte borgere – særligt de som optager bydelens offentlige pladser – og øvrige borgere kan sameksistere i bydelen, uden at der opstår konflikt mellem parterne.

Vi har derfor et særligt fokus på bydelens offentlige pladser, på at være aktive i netværk herom, på at styrke det politiske fokus ved at samarbejde med relevante forvaltninger om gode løsninger, på borgerinddragende tiltag, og så har vi et særligt fokus på fremtiden vedrørende Enghave Kanal, også kaldet Lorterenden, samt den kommende ukrainske pavillonby på Sydhavnstippen.

Med de nye kvarterer er der også behov for at sætte fokus på ungemiljøer og udskoling og arbejde på at skabe steder, hvor de unge kan udfolde sig og være samlingssted for ungdomskulturen. Vi ønsker os et ungehus i forbindelse med den nye skole i Bådhavnsgadekvarteret eller i området omkring, som kan tiltrække unge fra det nye og det gamle Sydhavnen.

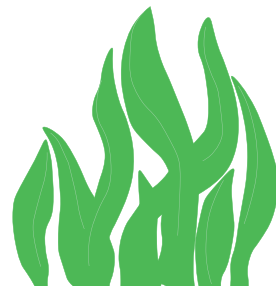




Foto: Jonathan Ussing Magyar

VIL DU VÆRE MED?

Har du lyst til at sætte dit præg på Sydhavnen i fremtiden? Er du interesseret i nærdemokrati, og vil du have indflydelse på udviklingen i bydelen i fællesskab med andre aktive? Så er arbejdet i lokaludvalget måske noget for dig.

Der er valg til lokaludvalget hvert fjerde år. Næste gang er i februar 2026. For at blive medlem skal du repræsentere en forening eller organisation i bydelen.

Har du lyst til blot at arbejde med en eller flere af indsatserne i bydelsplanen, er der også rig mulighed for det, så tøv ikke med at kontakte os.

Læs mere på vores hjemmeside eller kontakt lokaludvalgets sekretariat, hvis du vil være med, eller hvis du vil vide mere om bydelsplanen, indsatserne eller lokaludvalgets øvrige arbejde.

Du finder os på:

www.kongsenghavelokaludvalg.kk.dk

www.facebook.com/kgsenghavelokaludvalg

Skriv til os på: kgsenghavelokaludvalg@okf.kk.dk



Læs hele
bydelsplanen
her



KGS. ENGHAVE LOKALUDVALG