

# Valby skybrudstunnel



Høring om afgrænsning af  
miljøkonsekvensrapportens  
indhold

Høringsperiode: 4.-24. januar 2021

## BAGGRUND

Københavns Kommune har den 12. oktober 2020 modtaget ansøgning om igangsætning af miljøkonsekvensvurdering for anlæg og drift af Valby Skybrudstunnel. Det er HOFOR og Frederiksberg Forsyning, der er ansøger og bygherre på tunnelprojektet.

Valby Skybrudstunnel er en del af Københavns og Frederiksberg Kommunerens ambitiøse Skybrudsplan.

Tunnelen skal bortlede vand fra Valby og Frederiksberg Vest og således være med til at sikre disse områder mod de omfattende oversvømmelser i forbindelse med skybrud, som tidligere har kostet både private og virksomheder mange penge og meget besvær.

Samtidig skal tunnelen bruges som bassin til opmagasinering af overløbsvand fra Gåsebækkloakken. Det betyder, at mængden af vand, der i dag løber urensset fra kloakken til Gåsebækrenden (det såkaldte overløbsvand), når det regner kraftigt, reduceres. Vandet fra tunnelen ledes til renseanlæg i stedet for til havet, og derved opnås der både færre overløbshændelser og en samlet reduktion i mængden af forurenede overløbsvand til vandområdet. Skybrudstunnelen vil medføre opfyldelse af spildevandsplanens målsætning om at reducere antallet af overløb fra Gåsebækrenden fra 4-5 gange om året til under 1 overløb om året.

Valby Skybrudstunnel kommer således til at aflaste spildevandssystemet, og forberede det til fremtidens klimaudfordringer, samtidig med at vandmiljøet, herunder også badevandet i Kalveboderne, belastes mindre af overløb med forurenede spildevand. Med tunnelen vil der være en stor reduktion i mængden af overløbsvand til vandområdet for såvel regnhændelser mindre end skybrud og for skybrud.

Valby Skybrudstunnel skal anlægges mellem Høffdingsvej/Ramsingsvej, hvor F. L. Smidth har til huse, og Enghave Kanal ved haveforeningen Musikbyen dybt nede under det gamle grønttorv, Valby Idrætspark og Valbyparken.

Tunnelen vil fungere som en central del af den samlede skybrudskonkretisering på i alt ca. 350 større og mindre skybrudsprojekter, som skal realiseres over de næste år i København og på Frederiksberg. Anlæggelse af tunnelen forventes at tage ca. 4 år og vil, mens det står på, påvirke både naboer, trafik, jord og vand.

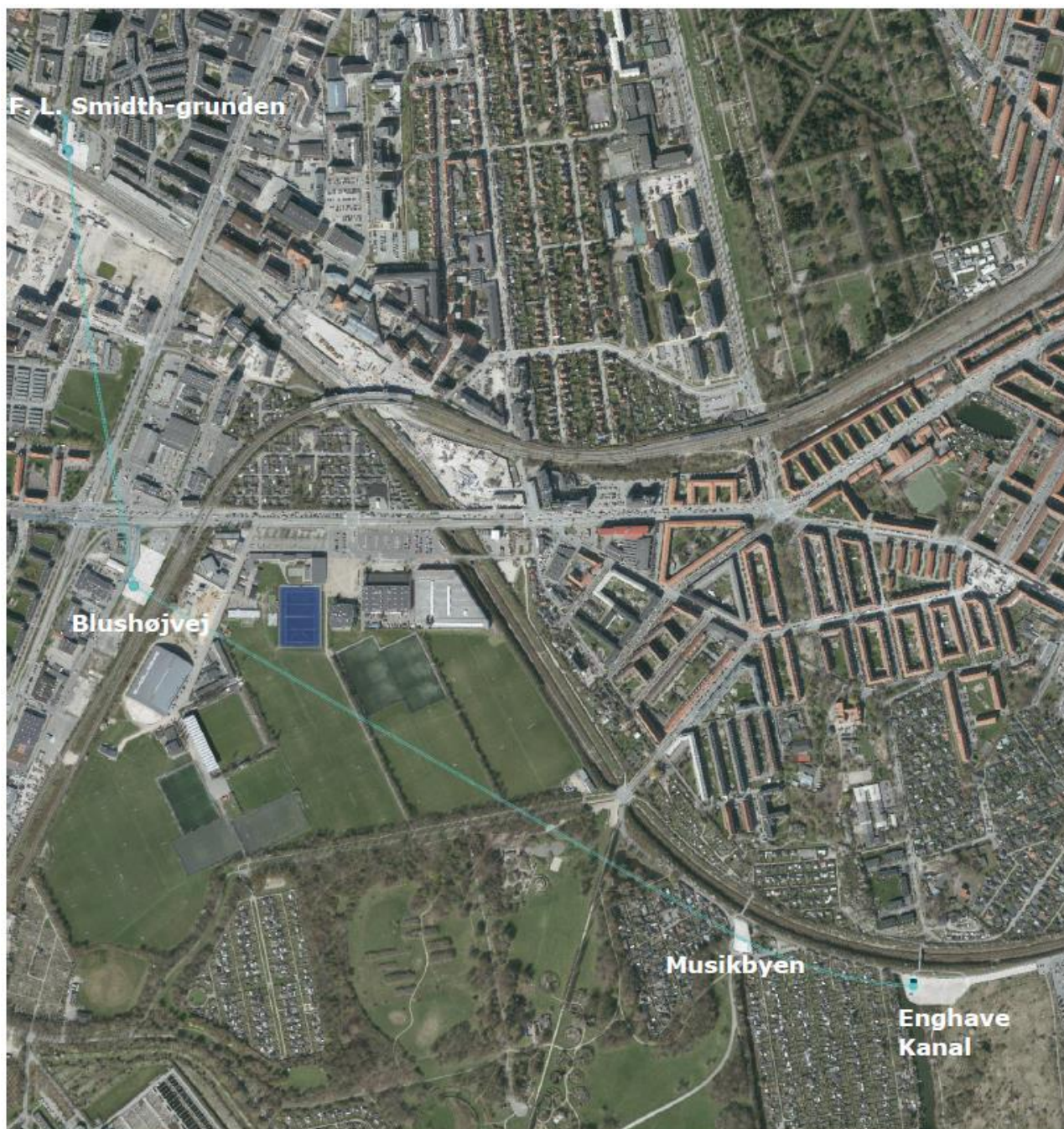
Københavns Kommune er VVM-myndighed for det konkrete projekt, som fysisk er placeret i København. Kommunen har besluttet, at der skal gennemføres en miljøvurdering (VVM) af projektet iht. miljøvurderingsloven. Det betyder, at bygherre skal udarbejde en miljøkonsekvensrapport og anlæg af skybrudstunnelen først kan igangsættes, når Københavns kommune har meddelt VVM-tilladelse til projektet.

Miljøkonsekvensrapporten skal beskrive og vurdere projektets sandsynlige, væsentlige indvirkning på miljøet i bred forstand, dvs. på befolkningen og menneskers sundhed, den biologiske mangfoldighed, jordarealer, jordbund, vand, luft og klima, materielle goder, kulturarv og landskab.

## PROJEKTET

Det foreslåede skybrudsprojekt omfatter etablering af en ca. 2.480 m lang tunnel fra området ved F.L. Smidth ved Ramsingsvej/Høffdingsvej til Enghave Kanal, samt opførelse af en teknikbygning ved Enghave Kanal.

Tunnelen bliver anlagt som en boret tunnel med en indre diameter på 3,4 m, og den kommer til at ligge i kalklaget 15 til 20 meter nede i Københavns undergrund. I anlægsperioden bliver der fire store byggepladser på tunnelstrækningen til borearbejde og til etablering af skakte under terræn – en ved Ramsingsvej/Høffdingsvej (på F. L. Smidth-grunden), en ved Blushøjvej, en ved Musikbyen og en ved Enghave Kanal. På alle fire byggepladser skal der bores sekantpæle ned og spundes, hvilket giver anledning til støj.



Tunnelen bores af store tunnelboremaskiner. Tunnelen bores som udgangspunkt som tre separate tunneler. Den nordlige tunnel bores fra byggepladsen ved Blushøjvej mod F. L. Smidth-grunden. Den midterste tunnelsektion bores fra Blushøjvej til Musikbyen, mens den sydlige tunnel bores fra Enghave Kanal til Musikbyen. HOFOR og Frederiksberg Forsyning er ved at undersøge, om det er muligt at bore strækningen Blushøjvej til Enghave Kanal som én lang tunnel. Det vil i en senere projektfase blive fastlagt, hvorvidt denne tunnelstrækning også skal påbegyndes fra byggepladsen ved Blushøjvej, eller om tunneleringen skal foregå fra byggepladsen ved Enghave Kanal via skakten i Musikbyen.

Det kan forventes, at den største trafik- og støjmessige belastning i anlægsfasen vil være fra de byggepladser, hvorfra der bores.

Ved tunnelens udløb i Enghave Kanal forventes det, at der skal bygges en teknikbygning på ca. 4 m's højde og 90 m<sup>2</sup>. Det bliver den eneste egentlige bygning, der vidner om det store anlæg, der befinder sig under jorden. Derudover vil der ved alle skaktene være dæksler i terræn og udluftningskanaler.

I forbindelse med miljøkonsekvensvurderingen undersøges to forskellige løsninger for, hvor ofte tunnelen skal i brug.

I den foretrukne løsning vil der ske udledning fra tunnelen over en overløbskant og ud i Enghave Kanal, når det regner så meget, at kloaksystemet og tunnelen ikke kan rumme mere. Dette forventes at ske én gang hvert andet år.

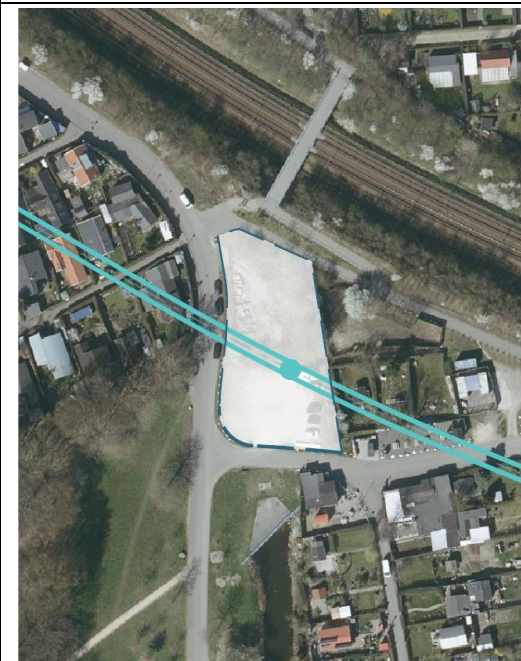
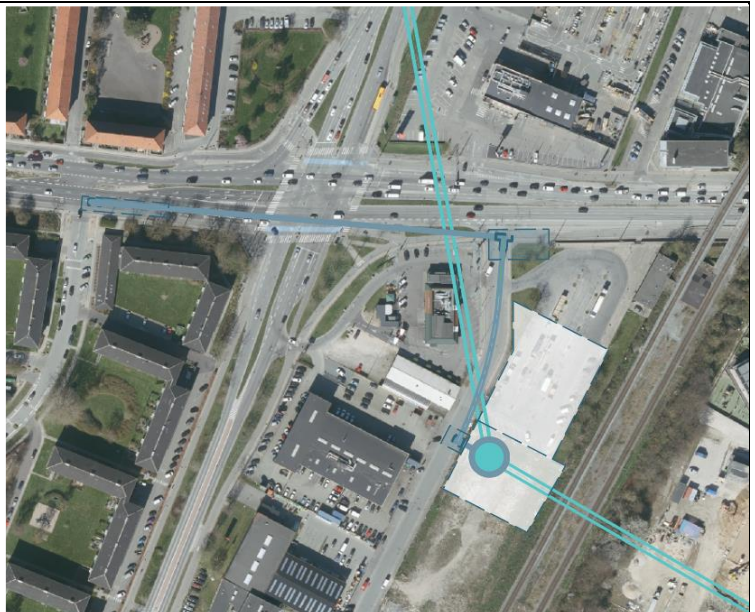
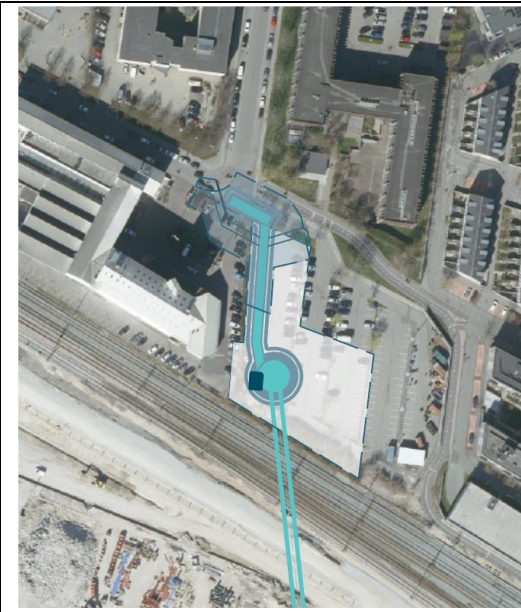
I den anden løsning vil udløb fra tunnelen kun ske ved skybrud, ca. hvert 10. år, og udløb til Enghave Kanal vil blive reguleret med skybrudsklapper, der åbner, når der kommer skybrud, og dermed risiko for vand på terræn.

Uanset hvilken af de to løsninger, der vælges, vil det vand, der ikke kan rummes i kloaksystemet, udledes til vandområdet Kalveboderne ved overløb enten gennem skybrudstunnelen til Enghave Kanal eller gennem det eksisterende overløb i Gåsebækrenden. Der er i de to løsninger dermed ikke forskel på, hvor meget vand, der samlet udledes til vandområdet Kalveboderne i nedbørssituationer, der medfører overløb.

Ved almindelig brug benyttes tunnelen som bassin og opmagasinerer vand, der i dag udledes urensset fra spildevandssystemet til vandmiljøet (overløb) flere gange om året. Udledningen til vandmiljøet sker, fordi der ikke er mere kapacitet på renseanlægget og volumenet i kloaksystemet er opbrugt. Det vand, der opmagasineres i tunnelen, sendes til renseanlægget, når der atter er kapacitet. I begge scenarier vil tunnelen komme i brug som bassin til opbevaring af vand fra kloakken og er på den måde med til at reducere antallet af overløb fra Gåsebækrenden fra 4-5 om året til under 1 overløb om året.

Det betyder, at uanset hvilken af de to driftsløsninger, der vælges, vil tunnelen medvirke til at nedbringe mængden af spildevand, der ledes urensset ud i naturen. Dette er vigtig for vandmiljøet i området, fordi der findes forurenende stoffer i overløbsvandet, der så vidt muligt skal reduceres i vandmiljøet.

Ved hverdagsregn er målet således at holde så meget og så længe på vandet som muligt, indtil der igen er plads på renseanlægget, således at vandmiljøet så vidt muligt skånes mod overløb. Ved skybrud skifter tunnelen funktion og bortleder skybrudsvandet så hurtigt som muligt, således byen skånes mod oversvømmelser.



Afgrænsning af kommende byggepladser ved F. L. Smidth-grunden (øverst tv), Blushøjvej (øverst th.), Musikbyen (tv) og Enghave Kanal (nederst). Blå linje angiver skakt og tunnel, mens den overordnede byggepladsafgrænsning i anlægsperioden er markeret med hvid.



## **TEMAER I MILJØKONSEKVENSRAPPORTEN**

Miljøkonsekvensrapporten skal belyse de væsentlige miljøkonsekvenser og på den baggrund gøre det muligt at stille vilkår til projektets udformning, så negative miljøkonsekvenser så vidt muligt undgås. Foreløbigt har myndighederne valgt, at de forhold, der kort beskrives nedenfor, skal indgå i miljøkonsekvensrapporten. Du kan læse mere om dette i det udkast til afgrænsningsnotat, som bygherres rådgiver har udarbejdet.

### **TRAFIK**

I anlægsfasen vil der være påvirkning af den almindelige trafik ved byggepladserne og afvikling af byggepladstrafik, og der vil derfor ske trafikomlægninger og midlertidig nedlæggelse af p-pladser. Der vil være en del kørsel af tung trafik til/fra byggepladserne under etablering af skakterne. Ved de byggepladser, hvorfra der skal bores, dvs. byggepladserne Blushøjvej og evt. Enghave Kanal, vil der derudover også være tilkørsel af tunnelrør samt bortkørsel af jord (tunnelmuck) fra selve tunnelboringen. Der vil blive redegjort for trafikafviklingsforholdene i miljøkonsekvensrapporten.

Der vil være risiko for, at der i løbet af anlægsperioden kan opleves begrænsninger i adgangs- og parkeringsforhold i området omkring byggepladsen ved Musikbyen. Der redegøres i miljøkonsekvensrapporten for omfang og varighed af disse begrænsninger i adgangsforhold, så eventuelle afværgeforanstaltninger kan sættes i værk.

### **REKREATIVE FORHOLD**

En vurdering af de begrænsninger som anlægsarbejderne kan medføre for de rekreative interesser særligt i områder omkring Valbyparken, Musikbyen og Enghave Kanal, både hvad angår støj og trafik, vil også indgå i rapporten.

### **FORURENING AF JORD OG LUFT**

Skybrudstunnelen går gennem flere områder, hvor jorden er forurenet. Det betyder, at projektet skal håndtere forurenet jord i anlægsfasen, både overskudsjord fra skakter og såkaldt 'tunnelmuck', som er det materiale, der graves ud, når tunnelen bores. Forureningen kan have betydning for arbejdsmiljøet og for omgivelserne, og jorden skal håndteres iht. gældende lovgivning. Risikoen for jord- og grundvandsforureninger samt risiko for forurening af luften omkring udgravningerne, når der graves i den forurenede jord, vil blive belyst i miljøkonsekvensrapporten. Nødvendige afværgeforanstaltninger vil indgå, så eventuelle påvirkninger kan undgås eller begrænses mest muligt.

### **VANDMILJØ OG BADEVANDSKVALITET**

Vandområdet Kalveboderne, der ligger for enden af Enghave Kanal, hvor skybrudsvandet udledes, er udpeget som Natura 2000-område. Natura 2000-områder er udpeget med henblik på at beskytte en række truede, sårbare eller karakteristiske dyr, fugle, planter og naturtyper. Som Natura 2000-område er Kalveboderne derfor underlagt særlig beskyttelse.

Valby Skybrudstunnel vil overordnet set reducere den mængde urensset spildevand, der i dag udledes til vandområdet flere gange om året, når der sker overløb til Gåsebækrenden. Det vil ske, fordi tunnelen som beskrevet ovenfor, bliver anvendt som opmagasinering for vand.

I en skybrudssituation vil udledning af skybrudsvand ske uden rensning, og derfor vil der i miljøkonsekvensrapporten blive redegjort for mængden og kvaliteten af vand fra skybrudstunnelen, der udledes til Enghave Kanal og videre ud til Kalveboderne og Natura 2000-området i driftsfasen sammenholdt med krav fra natur- og miljølovgivningen.



## INFORMATIONSMØDE

Forsyningselskaberne afholder et informationsmøde om Valby Skybrudstunnel, hvor alle interesserede er velkomne. På mødet vil der blive informeret om projektet og om den miljøvurdering, som skal gennemføres, og man vil kunne stille spørgsmål om projektet. Informationsmødet, som vil blive afviklet både som et fysisk møde og et onlinemøde, afholdes den 18. januar 2021, kl. 19 – 21.

Det fysiske møde afholdes i Karens Minde Kulturhus, Wagnersvej 19, 2450 København SV, Rum: Loftet. OBS: Der er et maksimalt deltagerantal på 50 personer til det fysiske møde. Tilmelding er derfor nødvendigt, og det gøres ved at sende en mail til [val@hofor.dk](mailto:val@hofor.dk) med navn og antal deltagere – pladserne fordeles efter først-til-mølle-princippet.

Det vil også være muligt at deltage i mødet online i samme tidsrum. Link til onlinemødet vil blive vist på [www.hofor.dk/valbyskybrudstunnel](http://www.hofor.dk/valbyskybrudstunnel) eller [www.frb-forsyning.dk/valbyskybrudstunnel](http://www.frb-forsyning.dk/valbyskybrudstunnel). Her kan du også holde dig orienteret, hvis der skulle ske ændringer pga. fx Covid-19-situationen.

## HAR DU BEMÆRKNINGER?

Har du forslag til miljøforhold og vurderinger, der bør indgå i HOFOR's og Frederiksberg Forsynings kommende miljøkonsekvensrapport, så send dine bemærkninger på [www.blivhoert.kk.dk](http://www.blivhoert.kk.dk) frem til og med den 24. januar 2020.

## DET VIDERE FORLØB

På baggrund af de forslag, der indkommer i høringsfasen, beslutter Københavns Kommune, hvad miljøkonsekvensrapporten skal indeholde i en såkaldt udtalelse fra VVM-myndigheden, hvorefter bygherre kan sætte arbejdet i gang med udarbejdelse af rapporten.

HOFOR og Frederiksberg Forsyning udfører miljøundersøgelser og sammenfatter resultaterne i en miljøkonsekvensrapport i forår/sommer 2021. Miljøkonsekvensrapporten skal derefter politisk behandles i Teknik- og Miljøudvalget, inden den kan sendes i offentlig høring. Et udkast til kommunens VVM-tilladelse samt udkast til udledningstilladelse vil være vedlagt.

Den offentlige høring, forventelig efteråret 2020, varer 8 uger, og i den periode kan borgere, interesseorganisationer, foreninger, myndigheder og andre interesserede komme med bemærkninger til projektet og til miljøkonsekvensvurderingen. Der vil blive afholdt et informationsmøde i høringsperioden.

Når høringsperioden er overstået, bliver høringssvarene samlet og behandlet, og projektet justeres måske som følge af dette. Herefter, forventeligt vinteren 2021/22, behandler politikerne i Københavns Kommune miljøvurderingen, og der kan meddeles en tilladelse til anlæg og drift af Valby Skybrudstunnel. Først når tilladelsen foreligger, kan anlægsarbejdet med tunnelen sættes i gang.

## KONTAKT

Hvis du har spørgsmål til projektet, er velkommen til at kontakte:

HOFOR, Mads Dalgaard, e-mail: [maddal@hofor.dk](mailto:maddal@hofor.dk)

Frederiksberg Forsyning, Mikael Koopmann, e-mail: [miko@frb-forsyning.dk](mailto:miko@frb-forsyning.dk).

Hvis du har spørgsmål til proces for miljøvurderingen, kan du kontakte Københavns Kommune, Thomas Iversen, e-mail: [CJ7C@kk.dk](mailto:CJ7C@kk.dk)

Du kan læse mere på: [www.hofor.dk/valbyskybrudstunnel](http://www.hofor.dk/valbyskybrudstunnel) og [www.frb-forsyning.dk/valbyskybrudstunnel](http://www.frb-forsyning.dk/valbyskybrudstunnel)



## **Valby skybrudstunnel**

**Høring om afgrænsning af miljøkonsekvensrapportens  
indhold 4.-24. januar 2021**

Teknik- og Miljøforvaltningen  
Bygge-, Parkerings- og Miljømyndighed

Januar 2021

Foto: HOFOR A/S