

Sydhavnstippens natur

Sydhavnstippen er et stykke vild natur, der er vokset frem på Københavns gamle murbrokker. Området ligger næsten uberørt hen og fungerer som en unik oase for Københavns borgere og ikke mindst et væld af dyr og planter.

Herunder finder du et lille udvalg af disse dyr og planter samt et tip til, hvornår du skal besøge Tippen for at støde på dem. Rigtig god fornøjelse og tur.

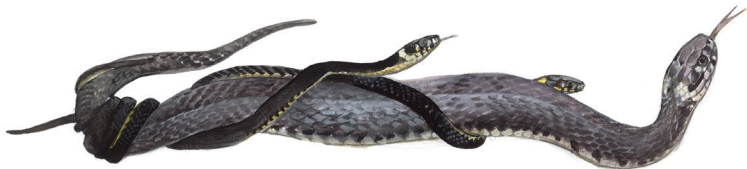
Tårnfalk

Tårnfalken kan ses over Tippen hele året rundt. Den ses ofte "muse" over åbne områder, hvor den med baskende vinger og udbredt hale gennem søger området for mus og andet spiseligt. Oprindeligt yngler tårnfalken i klippesprækker eller store hule træer. Dem er der imidlertid ikke mange af herhjemme, og i stedet har tårnfalken mange steder slået sig ned i hulrum i bygninger eller, som her på Tippen, i opsatte redeskasser.



Snog

Snogen kendes let på sin sorte eller mørkegrå kropsfarve og de karakteristiske gule pletter i nakken. Den er et harmløst dyr, der ikke gør mennesker fortræd. Hunnen kan blive op til 130 cm lang, mens hannen kun bliver 50-90 cm. På Tippen er chancen for at se en snog størst en solrig dag i maj, når den ligger og solbader på en åben sti, eller når en næsten lydøst glider gennem græsset. Er man særligt heldig, kan man i begyndelsen af maj være vidne til snogenes parring, hvor flere hanner slynger sig om en enkelt hun.



Husskade

Husskaden anklages ofte for at være en glubsk æggerøver, der tømmer småfuglenes reder. Men faktum er, at langt størstedelen af husskadens føde i sommerhalvåret består af insektlarver, snegle og biller – ja faktisk udgør fuglææg og fugleunger kun omkring 2-4 % af dens føderepertoire i sommerperioden. Ydermere gavner husskaden faktisk småfuglene omkring sig, idet den fra sin udkigspost fungerer som en effektiv "luftalarm", når spurvehøgen eller naboens kat er på jagt.



Stillits

Stillitsen er efterhånden blevet en almindelig ynglefugl over det meste af landet. Siden slutningen af 1980'erne er den gået kraftigt frem, hvilket hovedsageligt tilskrives, at mange områder får lov at gro til i ukrudtsplanter og kratbevoksning. På Tippen ses stillitsen ofte på frøstande af tidsel og kartebolle, hvis frø den piller ud med sit spidse næb. Stillitsen har, ligesom mange andre fugle, fået sit navn efter stemmen. Således vil man fra en overflyvende stillits høre et spinkelt, muntert "stigelit".



Gærdekartebolle

Gærdekartebollen ses oftest på tomme byggepladser eller henlagte havnearealer. Den kan blive op til 2 meter høj, og når den blomstrer, tiltrækker den en række insekter. Når den er afblomstret, udgør gærdekartebollens frøstand et sandt spisekammer for småfugle som stillits og bynkefugl. I gammel tid brugte man gærdekartebollens frøstande til at karte uld med, og det er herfra, den har fået sit navn. På Tippen findes gærdekartebollen visse steder i store kolonier.



Almindelig Blåfugl

Den almindelige blåfugl er en meget almindelig dagsommerfugl. Hannen er rent blå på oversiden, mens hunnen som regel er brunlig med orange pletter og varierende mængder blå. Den almindelige blåfugl er ikke nogen stor sommerfugl – kun omkring 3 cm. i vingefang – men i sommerhalvåret kan den optræde i så store tal, at den er svær at overse. Æggene lægger den på forskellige ærteblomster som lucerne, kløver og kællingetand – alle planter, der er almindelige på Tippen.



Silkehale

Silkehalen yngler ikke i Danmark, men i vintermånederne kan den optræde i ganske store flokke. Oftest afslører den sin tilstedeværelse med sit kald, der minder om lyden fra en lille klokke. Om vinteren består silkehalens føde næsten udelukkende af bær. Selv om de fleste bær gærer i naturlig tilstand, når silkehalens promille aldrig at blive så høj, at den påvirker fuglens adfærd. Silkehalen er nemlig udstyret med en meget stor lever, der kan omsætte betragtelige mængder alkohol og dermed holde fuglen ædru.



Slangehoved

Slangehoved er ikke oprindeligt hjemmehørende i Danmark men menes at stamme fra steppeområderne i Østeuropa. Herhjemme trives den da også bedst på tørre, sandede arealer, såsom grusgrave, jernbaneskrænter og braklagte arealer. Slangehoved har fået navn efter blomstens udseende, der med sin lange, tvedelte griffel kan minde om en slange, der spiller med tungen. Slangehoved findes spredt over det meste af Tippen og blomstrer fra starten af juni til ud på efteråret.



Vinbjergsnegl

Vinbjergsneglen er Danmarks største husbærende landsnegl. Den menes at være indført til Danmark i Middelalderen, hvor den blev sat ud nær klostre af katolske munke. Munkene måtte gerne spise snegle på fastedage, da man ikke betragtede dem som værende kød, men nærmere som værende fisk. Vinbjergsneglen lever blandt andet af nedfaldsfrugt og ses derfor ofte nær Tippens mange frugttræer.



Toppet lappedykker

Med strittende fjertoppe og det hvide bryst pustet op, kan man i forårsmånederne se den toppede lappedykker udføre sin flotte parringsdans – bl.a. med en meget karakteristisk hovedrysten som element. Den toppede lappedykker bygger en flydende rede af tagrør og vandplanter, og når æggene klækkes, ser man tit den ene forældrefugl fragte de små pyjamasstribede unger rundt på ryggen, mens den anden bringer småfisk til dem.



Sydhavnstippens historie

Sydhavnstippen er, som så mange andre "tipper" i Danmark, en gammel losseplads. Før var her strandenge og lavvandede områder. De blev langsomt dækket af affaldsbunker, som fik et tyndt lag jord smidt på, for at dække skidtet. Der er stadig tydelige spor af lossepladsens efterladenskaber, uden at de dog udgør nogen fare for den vandrende.

Flere steder danner småhøje bestående af murbrokker deres helt eget "landskab" og langs hele kystlinjen skaber brokker, betonrester, vragdele og asfaltklatter et surrealistisk strandmiljø. På trods af dette har naturen alligevel fået overtaget og gjort Tippen til det vilde naturområde, der nu udgør et væsentligt og enestående rekreatiomsområde for mange mennesker.

Stort folkelige engagement

I 1980'erne var der store planer for opførelse af en helt ny bydel fra Wagnersvej til Tippens spids. Det medførte voldsomme protester fra de lokale beboere, og byggeriet blev stoppet. Området var oprindeligt større, men det blev skåret over af jernbaneforbindelsen, som blev etableret samtidig med Øresundsbroen.

I 1990 blev den sydlige del af Tippen fredet. Der blev dog ved med at være nye ideer til, hvordan området kunne bruges. I slutningen af 1990'erne blev de nuværende stisystemer etableret, og der blev reetableret en bro, så der kom forbindelse til Valbyparken.

I 2005 forsøgte man at anlægge en golføvebane, men lokale beboerprotester forhindrede dette.

Med Kommuneplan 2009 lykkedes det at få ændret status for den nordlige del til rekreativt område. Et forsøg på også at få fredet den nordlige del mislykkedes. I 2016 blev det fredede område dog udvidet mod nord.

Et af indsatsområderne i Bydelsplanen for Kgs. Enghave er bevarelse af Sydhavnstippen som selvgroet naturområde og at udbrede kendskabet til området.

Naturpleje på Sydhavnstippen

Lokale borgere har i mange år udført et stort arbejde for at bekæmpe bjørneklo og andre invasive arter, indsamle affald samt foretage anden naturpleje på området.

I 2008 blev partnerskabet Tippen Syder dannet, og der blev udarbejdet en Plejeplan for området. I Tippen Syder deltager en række lokale og grønne foreninger, By og Havn, Københavns Naturskoler og Lokaludvalget. Alle parter i Tippen Syder bidrager til naturplejen i området – og der kan altid bruges flere frivillige.

Det er får på Tippen, som holder bjørneklo og andre invasive arter nede. Alpakaer passer på fårene, som er på området året rundt. Du kan finde fårene på den nordlige del af Tippen om sommeren og på den sydlige del om vinteren.

God fornøjelse med dine grønne ture på Sydhavnstippen

Redesign og genoptryk af denne folder er lavet af Kgs. Enghave Lokaludvalg, et lokaludvalg i Københavns Kommune (2020).
Tekst: Ann Vikkelsø, Torben Christensen, Hans Schou Frederiksen.
Tegninger: Carl Christian Tofte. Foto: Claus Andersen, Kurt Lønstrup.

Besøg Sydhavnstippen

Sydhavnstippen ligger kun fire kilometer fra Rådhuspladsen. Sydhavnstippen er knudepunkt i et vidtstrakt grønt stisystem for gående og cyklende.

Der er fire indgange til Tippen: fra Valbyparken, fra Karens Minde området, fra Bådehavnsgade/Sydløbsvej og fra Fragtvej, der løber langs godsbanen. Nærmeste S-togsstation er Sjælør, som ligger 500 meter nord for Karens Minde Kulturhus. Bus 7A, 9A, 18 og 23 stopper alle i Sydhavnen. Ankommer man i bil, kan den stilles på Fragtvej og Sydløbsvej.

Færdsel på Sydhavnstippen

Tippen rummer et mangfoldigt plante- og dyreliv, og besøgende opfordres til at vise hensyn. Får og alpakaer må ikke fodres, og det anbefales at holde en respektfuld afstand til dyrene.

Hunde må kun løbe løs i hundeløbegården. På øvrige områder skal de være i snor af hensyn til fugle, får og andre dyr. Der er kun adgang på cykel og til fods.

Naturpleje og renholdelse varetages af frivillige lokale kræfter. Tag dit affald med hjem eller brug de opstillede affaldsbeholdere.

Læs mere om partnerskabet, pleje af Sydhavnstippen og om aktiviteter på Tippen på:

kongensenghavelokaludvalg.kk.dk/Sydhavnstippen



Sti (1)

Sti forbi Karens Minde Kulturhus med forbindelse via Sjælør Boulevard til Vestre Kirkegård, Søndermarken og Frederiksberg.

Sti (2)

Sti langs Stejlepladsen og Fiskerhavnen, der løber langs godsbanen og Havneringen mod Sluseholmen eller Islands Brygge.

Sti (3)

Sti til Valbyparken og videre ad grønne stier mod Køge Bugt Strandpark eller langs Harrestrup Å til Damhussøen og Utterslev Mose.

Sti (4)

Havneringsstien fra Vestamager, og Amager Fælled og videre over til Valbyparken.

— Fredningsgrænse 2016

Information

Parkering

Naturskole

Sommerfugleengen

Hundeløbegård

Fårehold sommer (nord) vinter (syd)

Sydhavnstippen

- knudepunkt for grønne ture i København og omegn

